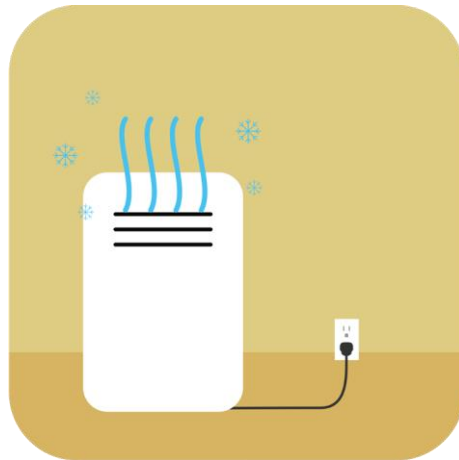
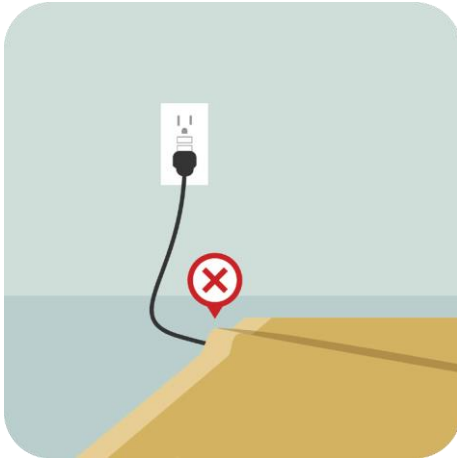


பாதுகாப்பு



Toronto
Community
Housing



மேலும் அறிக

{1}இந்த வழிகாட்டியில் சேர்க்கப்பட்டுள்ள தலைப்புகள் மற்றும் Toronto Community Housing செய்திகள், கூட்டங்கள், கொள்கைகள், படிவங்கள் மற்றும் மாதிரியுருக்கள் பற்றிய மேலதிகமான தகவல்களை நீங்கள் {2}torontohousing.ca இல் காணலாம்.

இந்த வழிகாட்டியின் மற்றொரு பிரதியைப் பெற, நீங்கள்:

- {7}{8}[Torontohousing.ca/safetyguide](https://torontohousing.ca/safetyguide) எனும் இணையத்தளத்தில் அச்சுப்பிரதி எடுக்கவும்
- உங்கள் இருப்பிட மையம், பிராந்திய அல்லது சொத்து மேலாண்மை அலுவலகத்துக்குச் செல்லவும்
- {11}வாடிக்கையாளர் பராமரிப்பு மையத்தை {12}{13}{14}416-981-5500{15} {16}{17}அல்லது {18}help@torontohousing.ca-இல் தொடர்பு கொள்ளவும்

வெளியிடும் சமயத்தில் இந்த ஆதாரம் துல்லியமானதாக இருந்தது.

{23}{24}help@torontohousing.ca{27}-க்குத் திருத்தங்களை அனுப்பவும்.{28}

© ஆகஸ்ட் 2021 Toronto Community Housing

வணக்கம்

ரொறன்ரோ நகரத்திற்குச் சொந்தமான Toronto Community Housing, நகரம் முழுவதும் உள்ள 58,000 குடும்பங்களுக்கு வீடுகளை வழங்குகிறது. நாங்கள் சுத்தமான, பாதுகாப்பான, நன்கு பராமரிக்கப்பட்ட மற்றும் கட்டுப்படியாகும் வாடகையில் வீடுகளை வழங்க முயற்சி செய்கின்றோம், மேலும் வாடகைக் குடியிருப்பாளர்களை சேவைகள் மற்றும் ஆதரவுகளுடன் இணைக்கின்றோம். எங்கள் சமூகங்களில் நல்வாழ்வையும் வாழ்க்கைத் தரத்தையும் மேம்படுத்தக்கூடிய வாய்ப்புகளை வளர்ப்பதற்காக நாங்கள் பல பங்களிகளுடன் இணைந்து பணியாற்றுகிறோம், இது ரொறன்ரோவை வாழ்வதற்குச் சிறந்த இடமாக மாற்ற உதவுகின்றது.

எங்கள் வாடகைக் குடியிருப்பாளர்கள் மற்றும் சமூகங்களின் பாதுகாப்புக்கு முன்னுரிமை அளிக்கப்படுகின்றது. இது உங்கள் Toronto Community Housing மற்றும் கட்டிடத்திற்கான பாதுகாப்புத் தகவல்களுக்குரிய வழிகாட்டியாகும். அவசரகால சூழ்நிலைகளுக்கு நீங்கள் தயார் செய்யக்கூடிய வழிகள் மற்றும் பிரச்சனை ஏதாவது ஏற்பட்டால் என்ன செய்வது என்பது பற்றிய விவரங்கள் இதில் உள்ளன. சமூகங்களைப் பாதுகாப்பாகப் பராமரிப்பதற்கு Toronto Community Housing இன் பல்வேறு துறைகள் என்ன செய்கின்றன என்பதையும் இது கோடிட்டுக் காட்டுகின்றது.

இந்த வழிகாட்டியை உங்களுடையதாக மாற்றுவதற்குத் தங்கள் கருத்துக்களையும் பின்னூட்டங்களையும் வழங்கிய பல பணியாளர்கள் மற்றும் வாடகைக் குடியிருப்பாளர்கள் மற்றும் Tenant Communications Workgroup (வாடகைக் குடியிருப்பாளர்கள் தொடர்புப் பணிக்குழு) உறுப்பினர்கள் மற்றும் Toronto Housing (R-PATH) கமிட்டியின் பொறுப்பான தனிப்பட்ட அணுகல் ஆகியோருக்கு எமது நன்றிகள். இந்த வழிகாட்டியைக் கைக்கெட்டக்கூடிய விதமாக வைத்திருந்து, உங்களுக்கு உதவி தேவைப்படும் எந்த நேரத்திலும் எங்களைத் தொடர்பு கொள்ளவும்.

முக்கியமானவை:

இந்தப் பாதுகாப்பு வழிகாட்டி உங்களுக்குரிய விரைவான தகவல் ஆதாரமாக இருக்கும். இந்த வழிகாட்டியில் உள்ள தகவல்கள் காலப்போக்கில் மாறலாம் அல்லது காலாவதியாகலாம்.

இந்த வழிகாட்டியில் உள்ள தகவல்களைச் சட்ட ஆலோசனையாக எடுத்துக்கொள்ளக்கூடாது. இந்த வழிகாட்டியில் குறிக்கப்பட்டுள்ளவற்றுக்கும் கனடாவின் எந்த சட்டத்திற்கும் (மத்திய அரசின், மாகாண அரசின் அல்லது வேறு) அல்லது Toronto Community Housing இன் கொள்கை, செயன்முறை அல்லது வழிகாட்டுதலுக்கும் இடையில் முரண்பாடு ஏதாவது இருந்தால், சட்டமும், கொள்கை, நடைமுறை அல்லது வழிகாட்டுதல் ஆகியனவும் தான் ஏற்றுக்கொள்ளப்படும். Toronto Community Housing ஏதாவது செய்யும் அல்லது ஏதாவது செய்யாது, ஒரு சலுகை அல்லது ஒரு ஒப்பந்தம் என்ற ரீதியிலுள்ள வாக்குறுதியாக இந்த வழிகாட்டியில் உள்ள எதுவும் பார்க்கப்படக்கூடாது.

எனது வழிகாட்டி தொலைந்து விட்டால், தயவுசெய்து அதனைப் பின்வருபவருக்குத் திருப்பித் தரவும்:

பெயர்:

முகவரி:



உள்ளடக்க அட்டவணை

உள்ளடக்கங்கள்

சேவைகள் மற்றும் ஆதரவுகள்.....	8
முக்கியமான பாதுகாப்பு எண்கள்.....	8
உங்கள் சமூகத்தில் பாதுகாப்பு	10
சமூகப் பாதுகாப்புப் பிரிவு (Community Safety Unit).....	10
சமூகப் பாதுகாப்புப் பிரிவுக் குழு.....	10
நீங்கள் அழைக்கும்போது என்ன நடக்கும்	11
உங்களால் செய்யக்கூடியது என்ன.....	12
கண்காணிப்புக் கமராக்கள்	12
சமூக விரோத நடவடிக்கை	14
என்ன நடக்கக்கூடும்	16
தக்க காரணத்திற்காக வெளியேற்றப்படல் என்றால் என்ன?.....	16
உங்களால் செய்யக்கூடியது என்ன.....	16
குடியிருப்பைக் கையகப்படுத்துதல்	17
உங்களால் செய்யக்கூடியது என்ன.....	17
அயலகத்தில் குற்றங்களைத் தடுத்தல்	18
சுற்றுச்சூழல் வடிவமைப்பு	18
உங்களால் செய்யக்கூடியது என்ன.....	18
உங்கள் கட்டிடம் அல்லது நிரை மனையில் குற்றங்களைத் தடுத்தல்	19
உங்களால் செய்யக்கூடியது என்ன.....	19
வாகனத் தரிப்பிடப் பகுதிகளில் குற்றங்களைத் தடுத்தல்.....	21
உங்களால் செய்யக்கூடியது என்ன.....	21
ஜன்னற் பாதுகாப்பு	22
ஜன்னற் திருத்தங்களுக்கு யாரை அழைக்க வேண்டும்	22
பால்கனிப் பாதுகாப்பு	23

பால்கனியைப் பழுதுபார்க்க யாரை அழைக்க வேண்டும்	23
மின் தடைகள்	23
மின் தடை குறித்து யாரை அழைக்க வேண்டும்	23
மின் தடைக்குத் தயாராகுதல்	24
மின் தடை ஏற்பட்டால் என்ன செய்வது	25
வெளியேற்றல்	26
மின்சாரம் மீண்டும் வரும்போது	26
நீர்ச் சேதம் மற்றும் வெள்ளப் பெருக்கு	26
உங்களால் செய்யக்கூடியது என்ன	27
வெள்ளப் பெருக்கு ஒன்று ஏற்படும்போது	27
வெளியேற்றல்	29
வெள்ளப் பெருக்கு ஒன்று ஏற்பட்ட பின்னர்	29
தயாராக இருப்பதற்கு நீங்கள் என்ன செய்ய முடியும்	31
"அவசரகால நிலைமைக்குரிய" படிவத்தை நிரப்பவும்	31
"உடனடியாக எடுத்துச் செல்வதற்குரிய" பை ஒன்றை ஆயத்தப்படுத்தவும்	32
உங்களுக்கு இயலாமை ஒன்று இருக்கையில் அவசரநிலைக்குத் தயாராகுதல்	33
காப்புறுதி	35
செல்லப்பிராணி மற்றும் விலங்குப் பாதுகாப்பு	37
அவசர நிலைமையின் போது செல்லப்பிராணிகள்	37
தீயிலிருந்து பாதுகாப்பு	39
ஆயத்தமாக இருத்தல்	39
தப்பிக்கும் வழியைத் திட்டமிடல்	40
தீ விபத்து ஏற்பட்டால்	42
நீங்கள் உயரடுக்கு-மாடிக் கட்டிடத்தில் வசிப்பதாயின் (ஆறு மாடிக்கு மேல்)	42
நீங்கள் பாதுகாப்பாக வெளியேற முடியாவிட்டால் என்ன செய்வது	43
ஆடை தீப்பிடித்தால்	44
நீங்கள் வீட்டில் இல்லாதபோது தீ விபத்து ஏற்பட்டால்	44
தீவிபத்தின் போது Toronto Community Housing என்ன செய்யும்	44
தீவிபத்தின் பின்னர்	45
தீ ஏற்படாது தடுத்தல்	46
வீட்டில் ஏற்படும் பொதுவான தீ விபத்துக்கள்	46
கவனக்குறைவான சமையல்	50
சமையலறையில் தீவிபத்து ஏற்பட்டால் என்ன செய்ய வேண்டும்	52
"புகை பிடித்தலாகாது" புதிய கொள்கை	54
கவனக்குறைவான புகைத்தல்	54
மெழுகுவர்த்திகள்	58

உங்கள் புகை அலாரங்களைத் தொழிற்படக்கூடிய முறையில் வைத்திருக்கவும்.....	61
பொதுவான பகுதிகளில் தீ அபாயங்கள்.....	63
பருவகாலப் பாதுகாப்பு.....	67
கோடை காலப் பாதுகாப்பு.....	67
வெளிப்புறத்தில் தீ மூட்டுதல்.....	67
வெப்ப காலத்தில் குளிர்ச்சியாக இருத்தல்.....	69
வெப்ப எச்சரிக்கைகள்.....	71
குளிர்நாட்டிப் பாதுகாப்பு.....	71
நீச்சல் தடாகப் பாதுகாப்பு.....	72
குளிர்காலத்துக்கான பாதுகாப்பு.....	74
கடுமையான குளிர் காலநிலை எச்சரிக்கைகள்.....	74
எடுத்துச் செல்லத்தக்க வெப்பமூட்டிகள் (கையடக்க வெப்பமூட்டிகள்).....	75
ரேடியேட்டர்கள்.....	76
உறைபனி மழை, பனிக்கட்டி மற்றும் பனிப்பொழிவு.....	77
காற்றிலிருந்து பாதுகாப்பு.....	78
Halloween (ஹாலோவீன்) பாதுகாப்பு.....	79
மொழிபெயர்க்கப்பட்டபிரதி ஒன்று உங்களுக்குத் தேவையா?.....	80
இணைப்பு 1: அவசர நிலைமைக்கான படிவம்.....	81



சேவைகள் மற்றும் ஆதரவுகள்

{34}நீங்கள் Toronto Community Housing வாடிக்கையாளர் பராமரிப்பு மையத்தை 24 மணிநேரமும், ஆண்டின் எந்த நாளிலும் {35}**416-981-5500** {40}என்ற எண்ணில் அழைக்கலாம் அல்லது {40}**help@torontohousing.ca**-ஐப் பார்வையிடலாம்.

Toronto Community Housing இன் சமூகப் பாதுகாப்புப் பிரிவு: **416-921-2323** {50}• {51}பக்கம் 8 இல்Community Safety Unit பற்றி மேலும் அறிக.

முக்கியமான பாதுகாப்பு எண்கள்

ஆண்டின் எந்த நாளிலும் 24 மணிநேரமும் நீங்கள் அழைக்கக்கூடிய எண்களின் பட்டியல் இதோ. முக்கியமானது: இந்த எண்களை உடனே எடுக்கக்கூடிய விதத்தில் வைத்திருந்தால், தேவையான நேரத்தில் உங்களுக்குத் தேவைப்படும் உதவியை நீங்கள் பெற்றுக்கொள்ளலாம். {56}பாதுகாப்பு வளங்களின் மேலதிகப் பட்டியலுக்கு நீங்கள் {57}**torontohousing.ca/safetynumbers**- ஐயும் பார்வையிடலாம்.

அவசரநிலைமைச் சேவைகள்: **9-1-1** (குறுஞ்செய்தி மற்றும் உரைத் தொலைபேசி அல்லது TTY, சேவைகள் உண்டு).

அவசரநிலைமையின்போது எப்பொழுதும் இந்த எண்ணை அழைக்கவும், நீங்கள் ரொறன்ரோ காவற்துறை சேவை, ரொறன்ரோ தீயணைப்பு சேவைகள் மற்றும் ரொறன்ரோ மருத்துவ உதவியாளர் சேவைகள் ஆகியவற்றுடன் இணைக்கப்படுவீர்கள்.

- அவசரநிலை-அற்ற காவற்துறை அழைப்புகள்: {72}அவசரநிலை-அற்ற சூழ்நிலைகள் எனிலும் உங்களுக்குக் காவற்துறையின் உதவி தேவைப்பட்டால் (மோசடி, திருட்டு அறிவிப்பதற்கு மற்றும் பல) {73}**416-808-2222** அல்லது **416-467-0493** (TTY) ஐ அழைக்கவும். ரொறன்ரோ போலீஸ் சேவை நகரம் முழுவதும் உள்ள சகல பிரிவுகளிலும் தொழிற்படுகின்றது. {86}{87}**torontopolice.on.ca/divisions** {92}-க்குச் சென்று நீங்கள் எந்தப் பிரிவுக்கு அருகில் வசிக்கிறீர்கள், என்பதையும் அவர்களின் தொடர்புத் தகவலையும் கண்டறியவும்.{93}
- Crime Stoppers: {94}ஒரு குற்றம் பற்றிய தகவல்களைக் காவற்துறையுடன் பகிர்ந்து கொள்வதற்கு {95}**416-222-8477** {100}அல்லது {101}**1-800-222-8477** ஐ அழைக்கவும். நீங்கள் உங்கள் பெயரைக் கொடுக்க வேண்டியதில்லை.
- பாதிக்கப்பட்டோருக்கான சேவைகள் (Victim Services): {112}குற்றத்தால் பாதிக்கப்பட்டவர்களுக்குரிய உடனடி உதவிக்காக {113}**416-808-7066** ஐ அழைக்கவும்.
- Ministry of the Attorney General Victim Support Line: {120}ஒரு தகவல் குறித்து மற்றும் பரிந்துரை ஆலோசகருடன் பேசுவதற்கு {121}**1-888-579-2888** அல்லது **416-314-2447**ஐ 24/7 அழைக்கவும். சேவைகள் பல மொழிகளிலும் கிடைக்கின்றன.
- தாக்கப்பட்ட பெண்களுக்கான உதவி இணைப்பு (Assaulted Women's Helpline): {136}தாக்கப்பட்ட பெண்களின் உதவிக்காக {137}**416-863-0511** அல்லது **1-866-863-7868** (TTY) ஐ அழைக்கவும். சேவைகள் பல மொழிகளிலும் கிடைக்கின்றன.



உங்கள் சமூகத்தில் பாதுகாப்பு

{150}நெருப்பு, வன்முறை குற்றம் அல்லது உயிருக்கு ஆபத்தான மருத்துவ அவசரநிலை போன்ற அவசர நிலைமைகளில் எப்போதும் {151}9-1-1-ஐ அழைக்கவும்.

சமூகப் பாதுகாப்புப் பிரிவு (Community Safety Unit) – 416-921- 2323

அனைத்து வாடகைக் குடியிருப்பாளர்களும் தங்கள் சுற்றுப்புறங்களில் பாதுகாப்பாக இருப்பதற்கான உரிமை உடையவர்கள். பின்வருவனவற்றைப் போன்ற பிரச்சனைகளுக்கு நீங்கள் சமூகப் பாதுகாப்புப் பிரிவை அழைக்கலாம்:

- சட்டவிரோத அல்லது குற்றவியல் செயற்பாடு
- வாகனத் தரிப்பிட மீறல்கள்
- அத்துமீறல்கள்
- அதிகப்படியான சத்தம்



வாரத்தின் ஏழு நாட்களிலும் தினசரி 24 மணிநேரமும், அழைப்புகளுக்குப் பதிலளிக்க ஊழியர்கள் இருக்கின்றனர்.

சமூகப் பாதுகாப்புப் பிரிவுக் குழு

- விசேட கான்ஸ்டபிள்கள் என்பவர்கள் போலீஸ் அதிகாரிகள் அல்ல, ஆனால் ரொறன்ரோ சமூக வீட்டுவசதி சொத்து குறித்து விசாரிக்கவும் கைது செய்யவும் அதிகாரம் உள்ளவர்கள். அவர்கள் நடந்து, சைக்கிளில் அல்லது கார்களில் ரோந்து செல்கிறார்கள்.

- பார்க்கிங் அமலாக்க அதிகாரிகளுக்கு வாகனத் தரிப்பிடப் பகுதிகளில் ரோந்து சென்று டிக்கெட் வழங்கவும், சட்டவிரோதமாக நிறுத்தப்பட்ட வாகனங்களை இழுத்துச் செல்லவும் அதிகாரம் உண்டு.
- சமூகப் பாதுகாப்பு ஆலோசகர்கள் வாடகைக் குடியிருப்பாளர்களுக்கான பாதுகாப்புத் திட்டங்களை வழங்க உதவுவதோடு, சமூகத் தொடர்புபடுத்தலையும் செய்கிறார்கள்.
- செய்தி அனுப்பும் மையம் உங்கள் அழைப்புகளுக்குப் பதிலளிக்கின்றது, ரேடியோ அலைவரிசைகளைக் கண்காணித்து அதிகாரிகளின் நிலைமைகளைக் கண்காணிப்பதன் மூலம் அதிகாரிகளைப் பாதுகாப்பாக வைத்திருக்கின்றது. அதிகாரிகளுக்குத் தேவைப்படும்போது அவர்களுக்குத் தேவையான உதவி அனுப்பப்படுவதை உறுதி செய்ய அவர்கள் அவசரகால முதனிலைப் பதிலளிப்பாளர்களுடன் வேலை செய்கிறார்கள்.

சமூகப் பாதுகாப்பு பிரிவானது, ரொறன்ரோ போலீஸ் சேவை போன்ற பிற சட்ட அமுலாக்க நிறுவனங்களுடன் நெருக்கமாகச் செயற்படுகிறது. அவர்கள் கூட்டு ரோந்து, சிறப்பு திட்டங்களில் பங்கேற்றல் மற்றும் தீவிர குற்ற விசாரணைகளுக்கு உதவுதல் ஆகியவற்றைச் செய்கின்றனர்.

நீங்கள் அழைக்கும்போது என்ன நடக்கும்

உங்களுக்கு என்ன தேவை என்பதை அறியச் செய்தி அனுப்புநர் ஒருவர் கேள்விகளைக் கேட்பார். இந்தக் கேள்விகளில் பின்வருவன உள்ளடங்கும்:

- உங்கள் பெயர், முகவரி மற்றும் தொடர்பு எண் (இந்தத் தகவலை நீங்கள் கொடுக்க வேண்டியதில்லை, ஆனால் ஒரு சம்பவத்திற்கு அதைத் தீர்க்க பின்தொடர்தல் தேவைப்பட்டால், சமூகப் பாதுகாப்புப் பிரிவு ஊழியர்கள் உங்களைத் தொடர்பு கொள்ள முடியாவிட்டால் இது ஒரு பிரச்சனையாக இருக்கலாம்)
- நீங்கள் தற்போது எங்கே இருக்கிறீர்கள் மற்றும் உதவி தேவைப்படும் இடம்
- யார் சம்பந்தப்பட்டிருக்கிறார்கள் (நீங்கள் சம்பந்தப்பட்டவராக மற்றும் ஊனமுற்றவராக இருந்தால், பிரத்தியேக உதவி தேவைப்படலாம் என்பதைச் செய்தி அனுப்புபவருக்குத் தெரியப்படுத்தவும்)
- யாராவது காயமடைந்தால்

மக்கள் அல்லது சொத்துக்கள் ஆபத்தில் இருக்கும் அவசரநிலை பற்றி நீங்கள் அழைத்தால், செய்தி அனுப்புபவர் உடனடியாக ரொறன்ரோ அவசர சேவைகளைத் தொடர்பு கொள்ளும்படி கேட்பார், இதனால் என்ன நடந்தது என்பது பற்றிய உங்கள் முதலாவது தரவை அவர்களுக்கு வழங்க முடியும். செய்தி அனுப்புபவர்கள் பின்னர் அவசர சேவைகளைப் பின்தொடர்ந்து, விசேட காவலர்களை சம்பவ இடத்திற்கு அனுப்புவார்கள்.

அந்த நிலைமைக்கு ஒரு விசேட காவலர் உடனடியாக வரத் தேவையில்லை என்றால், செய்தி அனுப்புபவர்கள் உங்கள் தகவல்களை அவர்களுக்குக் கொடுப்பார்கள். பின்னர் உங்கள் கரிசனைகளைப் பின்தொடரத் தள பணியாளர்கள் மற்றும் ரொறன்ரோ காவந்துறையுடன் (தேவைப்பட்டால்) விசேட காவலர்கள் இணைந்து செயற்படுவார்கள்.

நீங்கள் சம்பவ எண் ஒன்றைக் குறித்து செய்தி அனுப்புபவரிடம் அல்லது விசேட காவலரிடம் கேட்கலாம். ஒரு சம்பவம் பற்றி முறையிடும் போது நீங்கள் முற்றிலும் அநாமதேயமாக இருக்க விரும்பினால், Crime Stoppers ஐ [416-222-8477](tel:416-222-8477) என்ற எண்ணில் நீங்கள் தொடர்பு கொள்ள வேண்டும்.

உங்களால் செய்யக்கூடியது என்ன

எமது பல சமூகங்களிலும் உள்ள வாடகைக் குடியிருப்பாளர்கள் ஒருவரையொருவர் விசாரிக்க முறைசாரா "நண்பர் அமைப்புகள்" அல்லது சமூகக் கூடுகைகளைக் கொண்டுள்ளனர். எனினும் நீங்கள் ஒரு பாதுகாப்பு அல்லது பாதுகாப்புப் பிரச்சினை பற்றி கவலைப்பட்டால், Toronto Community Housingஇல் யாரிடமாவது சொல்லவும். அது தளத்திலுள்ள ஊழியர்கள், மையப் பணியாளர்கள் அல்லது சமூகப் பாதுகாப்புப் பிரிவாக இருக்கலாம்.

கண்காணிப்புக் கமராக்கள்

Toronto Community Housing எமது அனைத்து சொத்துக்களிலும் வீடியோக் கண்காணிப்புக் கமராக்களைப் பயன்படுத்துகின்றது. ஒரு குற்றம் குறித்து அறிவிக்கப்பட்ட பின்னர் விசாரணைக்கு அவை உதவுகின்றன. குற்றச் செயல்களைத் தடுக்கக் கமராக்களும் உதவுகின்றன.

வாடகைக் குடியிருப்பாளர்களுக்குத் தனியுரிமையை நியாயமான அளவில் எதிர்பார்க்கும் உரிமை உண்டு. பாதுகாப்புத் தேவைகளுடன் நாம் அதைச்



சமப்படுத்த வேண்டும். நாங்கள் ரொறன்ரோவின் பொது இடங்களில்
கமராக்களை வைக்கின்றோம்

சமூக வீட்டுச் சொத்து. வாடகைக் குடியிருப்பாளர்கள், ஊழியர்கள் மற்றும் பொதுமக்கள் தனியுரிமையை நியாயமாக எதிர்பார்க்க வேண்டிய இடத்தில் நாம் அவற்றை வைப்பதில்லை. உதாரணமாக, ஒரு குடியிருப்பின் திறந்த கதவு வழியாக உள்ளே பார்ப்பதற்கு அல்லது கழிவறைகள் அல்லது உடை மாற்றும் அறைகளில் நாம் கமராக்களை வைப்பதில்லை.

அங்கீகரிக்கப்பட்ட ஊழியர்கள் மட்டுமே வீடியோக் கண்காணிப்புப் பதிவுகளை அணுக முடியும். ரொறன்ரோ போலீஸ் ஒரு குற்றத்தை விசாரிக்க வீடியோப் பதிவுகள் தேவைப்பட்டால் சேவைப் பிரிவு அதிகாரப்பூர்வ கோரிக்கையைச் செய்ய வேண்டும்.

எமது கொள்கைகளில் குறிப்பிடப்பட்டுள்ள மிகக் குறைந்த தக்கவைப்புக் காலத்திற்குப் பிறகு கணினி தானாகவே வீடியோப் பதிவுகளை நீக்குகின்றது. விசாரணை ஒன்றுக்கு அல்லது பிற சட்ட விடயங்களுக்குத் தேவை என்று நாம் சட்டப்பூர்வமாகக் கோரப்பட்டால் மட்டுமே பதிவுகள் நீண்ட காலத்திற்கு வைக்கப்படும், ஆனால் பதிவுகள் நீக்கப்படுவதற்கு முன்பு எங்களுக்கு அறிவிக்கப்பட வேண்டும்.

உங்களால் செய்யக்கூடியது என்ன

எமது கமராக்கள் எப்போதும் கண்காணிக்கப்படுவதில்லை. உங்கள் கட்டிடத்திலும் அதைச் சுற்றிலும் நடந்த எந்தவொரு குற்றத்தையும் அல்லது சம்பவத்தையும் நீங்கள் விரைவில் முறையிடுவது முக்கியம், இதனால் ஊழியர்கள் வீடியோ பதிவுகளைச் சரிபார்த்து அது பதிவு செய்யப்பட்டதா என்று பார்க்க முடியும்.

{186}{187}torontohousing.ca/CCTV-policy-இல் வீடியோக் கண்காணிப்புக் காட்சிகளை எவ்வாறு பயன்படுத்துவது, வைத்திருப்பது, சேமிப்பது மற்றும் அகற்றுவது என்பது பற்றி மேலும் அறியவும்.

சமூக விரோத நடவடிக்கை

சமூக விரோத நடத்தையானது *வாடகைக் குடியிருப்புச் சட்டம் (Residential Tenancies Act)* மற்றும் எமது கொள்கைகளுக்கு எதிரானது. சமூக விரோத நடத்தைக்கான சில உதாரணங்கள் இதோ:

- போதைப்பொருள் கடத்தல் போன்ற எந்த சட்டவிரோத செயலும்
- நாசம் - வேண்டுமென்றே சொத்துக்களை சேதப்படுத்துதல்
- குடிபோதை அல்லது பொதுமக்கள் மத்தியில் முறையற்ற விதத்தில் நடந்து கொள்ளல்
- அத்துமீறி நுழைதல் அல்லது அலைந்து திரிதல்
- அனுமதிக்கப்படாத இடங்களில் புகைத்தல்
- கட்டிடங்கள் மீது ஏறுதல், பட்டாசு கொளுத்துதல், தீ வைத்தல் போன்ற பாதுகாப்பற்ற செயல்கள்
- சந்தேகத்திற்கிடமான நடத்தை, அதாவது ஒரு நபரின் வீட்டிற்கு அருகில் பதுங்குதல் அல்லது கார்க் கண்ணாடிகளைப் பார்த்தல் போன்றவை
- எந்தக் காரணமும் இல்லாமல் தீ அலாரத்தை நிறுத்துதல்
- மிகவும் சத்தமிட்டபடி இருத்தல்
- குப்பைகளைத் தவறான இடத்தில் கொட்டுதல்
- பிற வாடகைக் குடியிருப்பாளர்களைத் துன்புறுத்தல் போன்ற சீர்குலைக்கும் அல்லது தவறான நடத்தை



என்ன நடக்கக்கூடும்

Toronto Community Housing பணியாளர்கள் வாடகைக்

குடியிருப்பாளர்களுடன் சேர்ந்து சமூக விரோத செயல்களை நிவர்த்தி செய்து தேவையான ஆதரவை வழங்குவார்கள். இருப்பினும், அவர்கள் என்ன செய்கிறார்கள் என்பதைப் பொறுத்து, சமூக விரோத வழியில் நடந்து கொள்ளும் வாடகைக் குடியிருப்பாளர்கள்:

- வாய்மொழி அல்லது எழுத்துப்பூர்வ எச்சரிக்கைகளைப் பெறுவர்
- வீட்டு உரிமையாளர் மற்றும் வாடகைதாரர் சபையில் (Landlord and Tenant Board) "தக்க காரணத்துக்காக வெளியேற்றப்படலை" எதிர்கொள்வர்
- கைது செய்யப்படலாம் அல்லது குற்றம் சாட்டப்படலாம் மற்றும் நீதிமன்றத்தில் ஆஜராக வேண்டி நேரிடலாம்

தக்க காரணத்திற்காக வெளியேற்றப்படல் என்றால் என்ன?

சட்டம் மற்றும் காரணத்திற்கான எமது வெளியேற்றல் கொள்கையின் கீழ், சமூக விரோத நடத்தை யானது வெளியேற்றல் ஒன்றுக்கு அடிப்படையாக அமையலாம். எவராவது இதைச் செய்தால் வெளியேற்றலுக்கு வழிவகுக்கும் எனக் கருதப்படும் சமூக விரோத நடத்தைக்கான உதாரணங்கள் பின்வருமாறு:

- மற்றொரு வாடகைக் குடியிருப்பாளரின் சமாதானமாகவும் அமைதியாகவும் தங்கள் வீட்டில் நிம்மதியாக இருப்பதற்கான நியாயமான உரிமையைக் கணிசமான அளவில் பாதித்தல்
- வேண்டுமென்றே சொத்துக்களைச் சேதப்படுத்தல்
- ஆயுதங்களைப் பயன்படுத்தல் அல்லது போதைப்பொருள் கையாள்தல் போன்ற சட்டவிரோத செயல்களைச் செய்தல்
- பாதுகாப்பற்ற விடயங்களைச் செய்தல் அல்லது மற்றவர்களைப் பாதுகாப்பற்றதாக ஆக்குதல்

உங்களுடன் வசிக்கும் மற்றும் உங்கள் விருந்தினர்கள் அல்லது பார்வையாளர்களின் நடத்தைக்கு நீங்கள் பொறுப்பு. வெளியேற்றலுக்குக் காரணமான விடயங்களை அவர்கள் செய்தால், உங்கள் முழு வீட்டாரையும் வெளியேற்ற Toronto Community Housing விண்ணப்பிக்கலாம்.

உங்களால் செய்யக்கூடியது என்ன

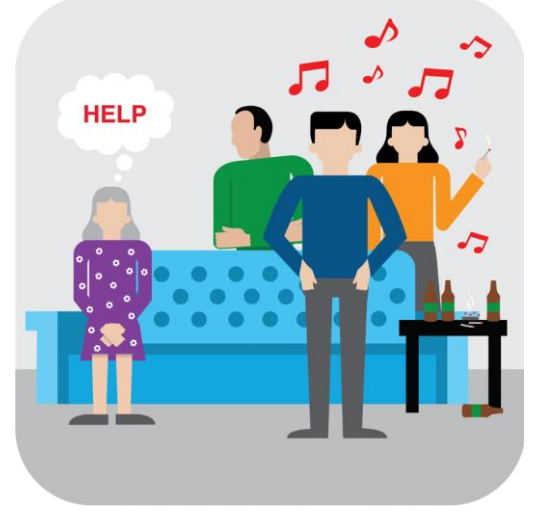
- சமூக விரோதச் செயல்கள் குறித்து முறையிடச் சமூகப் பாதுகாப்புப் பிரிவை [416-921-2323](tel:416-921-2323) என்ற எண்ணில் அழைக்கவும்
- காரண வெளியேற்றல்களுக்கான கொள்கை பற்றி மேலும் அறிய

{204}torontohousing.ca/evictions-for-cause-policy{205}-ஐப் பார்வையிடவும்

- பார்வையாளர் மற்றும் விருந்தினர் கொள்கை பற்றி மேலும் அறிய torontohousing.ca/guest-policy ஐப் பார்வையிடவும்

குடியிருப்பைக் கையகப்படுத்துதல்

உங்களைப் பாதுகாப்பற்றதாக உணர வைக்கும் மக்கள் உங்கள் வீட்டில் தங்கும்போது ஒரு யூனிட் கையகப்படுத்தல் நடக்கின்றது. நீங்கள் உடல் ரீதியாகவோ அல்லது உள ரீதியாகவோ பயப்படலாம் அல்லது உங்கள் பணத்திற்காக நீங்கள் பயப்படலாம்.



தேவையற்ற நபர்கள் அவர்களுடன் நட்புக் கொள்வதன் மூலம் அல்லது அவர்களைப் பயமுறுத்துவதற்காகக் கொடுமையான தந்திரங்களைப் பயன்படுத்துவதன் மூலம் ஒரு வாடகைதாரரின் குடியிருப்புப் பிரிவை அணுகலாம். அவர்கள் ஒரு குடும்ப உறுப்பினராக கூட இருக்கலாம்.

உங்களால் செய்யக்கூடியது என்ன

அந்த நிலைமை அறிவிக்கப்பட்டால் தேவையற்ற நபராகிய ஒருவரை மட்டுமே Toronto Community Housing நீக்க முடியும். ஒரு குடியிருப்புப் பிரிவு கையகப்படுத்துதலினால் பாதிக்கப்பட்டவராக இருப்பது பயமாக இருக்கிறது என்பதை நாம் புரிந்துகொள்கிறோம், ஆனால் நீங்கள் உதவி பெற அதை முறையிடுவது அவசியம். ஒரு யூனிட் கையகப்படுத்தலானது, பின்னர் பெரிய பிரச்சினைகளுக்கு வழிவகுக்கும். யூனிட்டில் என்ன நடக்கிறது என்பதைப் பொறுத்து, கையகப்படுத்துதலைக் குறித்து முறையிடாத வாடகைதாரர்கள் கிரிமினல் குற்றச்சாட்டுகள், வெளியேற்றல் அல்லது காரணம் அல்லது இரண்டையுமே சந்திக்க நேரிடும். உங்கள் வீட்டை இழக்கும் அபாயம் வேண்டாம்.

உங்கள் குடியிருப்பு கையகப்படுத்தப்பட்டதாக நீங்கள் தெரிவிக்கும்போது, நிலைமை தீர்க்கப்படும்போது நாங்கள் ஆரோக்கியத்தைச் சீரமைத்தல் மற்றும் பிற வகையான ஆதரவை வழங்குவோம்.

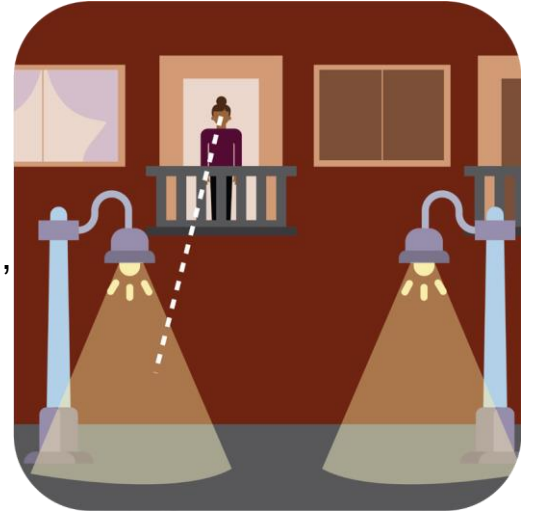
உங்கள் கட்டிடத்தில் ஒரு யூனிட் கையகப்படுத்தல் நடப்பதாக நீங்கள் சந்தேகித்தால், அதையும் தெரிவிக்க வேண்டும். குடியிருப்பு கையகப்படுத்துதல்கள் குறித்து முறையிடலாம்:

- {217}{218}416-921-2323-இல் சமூகப் பாதுகாப்புப் பிரிவுக்கு
- உங்கள் உள்ளூர் ரொறன்ரோ போலீஸ் சேவைப் பிரிவு
- Crime Stoppers 416-222-8477 (TIPS)

அயலகத்தில் குற்றங்களைத் தடுத்தல்

சுற்றுச்சூழல் வடிவமைப்பு

பெரிய திருத்தங்கள் அல்லது மறுவடிவமைப்பை Toronto Community Housing செய்யும்போது, குற்றவியல் அல்லது சமூக விரோத நடவடிக்கைகளை மேற்கொள்வது கடினமாக இருக்கும் வகையில், சுற்றுப்புறங்கள் மற்றும் கட்டிடங்களை வடிவமைப்பதற்கான வழிகளை நாங்கள் தேடுகின்றோம்.



உதாரணமாக, சமூகங்கள் தொடர்புக்கு மூடப்படாமல் தெரு- ரீதியாக இணைக்கப்பட்டுள்ளதை நாம் உறுதி செய்கின்றோம். அவர்கள் சுற்றியுள்ள அயற்பகுதிகளை ஒன்றுக்கு மேற்பட்ட இடங்களிலிருந்து அணுகக்கூடியதாக இருக்க வேண்டும். நடைபாதைகள், வீதிகள் மற்றும் வாகனத் தரிப்பிடப் பகுதிகள் நன்கு வெளிச்சமாக இருப்பதை நாம் உறுதி செய்கின்றோம். நாங்கள் கட்டும்போது, ஜன்னல்களும் பால்கனிகளும் நடைபாதைகளையும் வாகனத் தரிப்பிடங்களையும் கவனிக்காத வண்ணம் இருப்பதை உறுதிசெய்கின்றோம்.

உங்களால் செய்யக்கூடியது என்ன

புதர்களை விட்டு விலகி நல்ல வெளிச்சம் உள்ள இடங்களில் அமைக்கப்பட்டுள்ள பாதைகளில் நடக்கவும். உடைந்த அல்லது எரிந்து போன ஒளிராத மின் விளக்குகள் பற்றி உங்கள் கட்டிடக் கண்காணிப்பாளர் அல்லது வாடிக்கையாளர் பராமரிப்பு மையத்திற்குத் தெரிவிக்கவும்.

நீங்கள் நிரை மனை ஒன்றில் வசித்தால், உங்கள் வெளிப்புற விளக்கை இரவில் ஒளிர விடவும். பாதசாரிகளுக்கு சமூக விரோதச் செயல்களைப்

பார்க்கவும் தடுக்கவும் இது உதவுகின்றது. நீங்கள் ஆற்றல் திறன் கொண்ட மின்குமிழ்களைப் பயன்படுத்தலாம், அது உங்கள் மின் கட்டணத்தில் பெரிய தாக்கத்தை ஏற்படுத்தாது.

உங்கள் கட்டிடம் அல்லது நிரை மனையில் குற்றங்களைத் தடுத்தல்

உங்களால் செய்யக்கூடியது என்ன

- உங்கள் வீட்டின் அனைத்துக் கதவுகளையும் தாழிட்டுப் பூட்டி வைக்கவும்.
- உங்கள் யூனிட் அல்லது நிரைமனை, நிலத்தளத்தில் இருந்தால் உங்கள் ஜன்னல்கள் மற்றும் கதவுகள் எப்போதும் பூட்டப்பட்டுப் பாதுகாப்பாக இருப்பதை உறுதிப்படுத்திக் கொள்ளவும்.
- கதவுகளைத் திறப்பதை அல்லது நடைபாதைகள் மற்றும் படிக்கட்டுகளைத் தடை செய்யக்கூடாது. இது வாடகை ஒப்பந்தம் மற்றும் *தீ விதிமுறைகள் (Fire Code)* மீறலாகும்.
- மின் உயர்த்திகளில் ஏறுவதற்கு முன்னர் அதன் உட்புறத்தைப் பார்வையிடவும். நீங்கள் சங்கடமாக உணர்ந்தால், அடுத்ததற்காகக் காத்திருக்கவும்.
- இண்டர்காமில் அழைக்கும் நபரை நீங்கள் கட்டிடத்திற்குள் அனுமதிப்பதற்கு முன்பு உங்களுக்குத் தெரியுமா என்பதை உறுதிப்படுத்திக் கொள்ளவும்.
- பழுதுபார்க்கும் நபர்கள் போன்ற அனைத்து விற்பனையாளர்களையும் உங்கள் வீட்டிற்குள் அனுமதிப்பதற்கு முன்பு சரியான அடையாளத்தைக் காட்டும்படி கேட்கவும். அவசரப் பராமரிப்புக்காக அன்றிப், பராமரிப்பாளர் உங்கள் யூனிட்டுக்கு வருவதற்கு முன்பு குறைந்தபட்சம் 24 மணிநேர நுழைவு அறிவிப்பைப் பெறுவீர்கள்.
- உங்களுடன் வசிக்காத எவருக்கும் உங்கள் யூனிட் மாற்றுச் சாவி அல்லது ஃபோப்களைக் கொடுக்க வேண்டாம்.
- உங்கள் சாவி அல்லது ஃபோபை இழந்தால், உடனே உங்கள் கட்டிடக் கண்காணிப்பாளரிடம் சொல்லவும் அல்லது பணி நேரத்திற்குப் பின்னராக இருந்தால் வாடிக்கையாளர் பராமரிப்பு மையத்தை அழைக்கவும்



- ஒரு முன்னறிவிப்பாக, நீங்கள் நீண்ட காலத்திற்கு வெளியில் இருக்கப் போகிறீர்கள் என்பதை உங்கள் கண்காணிப்பாளருக்கு அறிவிக்கவும். கட்டிடத்தில் ஒரு அவசரநிலை ஏற்பட்டால், அவர்கள் அனைத்து வாடகைதாரர்களையும் கணக்கிட வேண்டும்.

வாகனத் தரிப்பிடப் பகுதிகளில் குற்றங்களைத் தடுத்தல்

உங்களால் செய்யக்கூடியது என்ன

- உங்கள் காருக்கு நடந்து செல்லும்போது எச்சரிக்கையாக இருக்கவும். உங்களைச் சுற்றிலும் என்ன நடக்கிறது என்று பார்க்கவும் மற்றும் கவனிக்கவும்.
- அந்நியர் ஒருவர் உங்களைப் பின்தொடர்வதை நீங்கள் கண்டால், அதைப் பாதுகாப்புடன் கையாளவும். சமூகப் பாதுகாப்புப் பிரிவு அல்லது தளத்தின் ஊழியர்களுக்கு உங்கள் கரிசனையைத் தெரிவிக்கவும். இயலுமானால் உங்கள் யூனிட்டுக்குத் திரும்பிச் சென்று பின்னர் மறுபடி வரவும்.
- உங்கள் காரை எப்போதும் பூட்டி வைக்கவும், பெறுமதியான பொருட்களை அதில் வைக்க வேண்டாம்.
- வாகனத் தரிப்பிடப் பகுதிகளில் நல்ல வெளிச்சம் இருப்பதை நாம் உறுதி செய்கின்றோம். நீங்கள் வெளிச்சம் பற்றிக் கவலைப்பட்டால் அல்லது உடைந்த அல்லது ஒளிராத மின்குமிழ் பற்றித் தெரிவிக்க விரும்பினால், வாடிக்கையாளர் பராமரிப்பு மையத்தைத் தொடர்பு கொள்ளவும்.
- உங்கள் சைக்கிளைக் காவந்துறையில் பதிவு செய்யவும். அதற்கு வரிசை எண் இல்லையென்றால், அதில் ஒரு எண்ணைப் பொறிக்கவும். இதனால் உங்கள் சைக்கிள் திருடப்பட்டால் அடையாளம் காண முடியும்.
- வெட்டவோ உடைக்கவோ முடியாத பூட்டு ஒன்றினால் உங்கள் சைக்கிளைப் பூட்டி வைக்கவும். சைக்கிளுக்கான தரிப்பிடங்கள் பல சமூகங்களில் உள்ளன. நல்ல தரமான பூட்டைப் பயன்படுத்தவும்.



ஜன்னற் பாதுகாப்பு

Toronto Community Housing அடுக்குமாடிக் கட்டிடங்களில், உங்கள் பாதுகாப்புக்காக ஜன்னல்கள் வடிவமைக்கப்பட்டுள்ளன. ஜன்னல் திரைகள் உங்கள் யூனிட்குள் பூச்சிகள் வரவிடாது தடுக்கின்றன. ஆனால் பிள்ளைகள் அல்லது செல்லப்பிராணிகள் அவற்றினூடாக விழுவதைத் தடுக்குமளவுக்கு அவை வலிமையானவை அல்ல.



ஜன்னல் பூட்டுகள் புதிய காற்று உள்ளே வருவதற்காக நான்கு அங்குலங்கள் (10 சென்டிமீட்டர்) திறக்க அனுமதிக்கும் அதே வேளையில், உங்களைப் பாதுகாப்பாக வைத்திருக்கின்றன.

ஜன்னற் திருத்தங்களுக்கு யாரை அழைக்க வேண்டும்

திருத்தப்பட வேண்டிய ஜன்னல் பூட்டுகள் அல்லது திரைகளைப் பற்றி உங்கள் கண்காணிப்பாளருக்குத் தெரியப்படுத்தவும். {252}நீங்கள் வாடிக்கையாளர் பராமரிப்பு மையத்தையும் {253}help@torontohousing.ca {258}அல்லது {259}**416-981-5500**-இல் தொடர்பு கொள்ளலாம். பூட்டுகள் அல்லது திரைகளை ஒருபோதும் சேதப்படுத்த வேண்டாம் அல்லது அவற்றை நீங்களே சரிப்படுத்த முயற்சிக்க வேண்டாம். நீங்கள் வேண்டுமென்றே ஒரு பூட்டு அல்லது திரையைச் சேதப்படுத்தினால், திருத்துவதற்காகக் கட்டணம் வசூலிக்கப்படலாம். இது உங்கள் வெளியேற்றலுக்கும் வழிவகுக்கும்.

பால்கனிப் பாதுகாப்பு

உங்கள் குடியிருப்பில் ஒரு பால்கனி இருந்தால், அதை மகிழ்ச்சியுடன் அனுபவிக்கவும். ஆனால் விதிமுறைகளை நினைவிற் கொள்ளவும். அவை உங்கள் பாதுகாப்புக்காகவே.

பால்கனியைச் சேமிப்பிற்காகப் பயன்படுத்த வேண்டாம் அல்லது மேலதிக அறை ஒன்றை உருவாக்குவதற்காக அதை மூட வேண்டாம். இது தீ விபத்தை ஏற்படுத்தும் மற்றும் உங்கள் குத்தகையை மீறுகிறது.



உங்கள் பால்கனியில் எதையும் தூக்கி எறிய வேண்டாம். அதில் சிகரெட் துண்டுகளும் அடங்கும். ஒரு உறுதியான சாம்பற் கிண்ணத்தைப் பயன்படுத்திப், புகைக்கும் பொருட்கள் அனைத்தும் அதனுள் இருப்பதை உறுதி செய்யவும்.

பால்கனியில் கம்பள விரிப்புப் போட வேண்டாம். மற்ற அபாயங்களுடன், ஈரமான தரைவிரிப்புகள் கான்கிரீட்டை சேதப்படுத்தும்.

பால்கனியில் சமைக்கவோ அல்லது பார்பிக்யூ செய்யவோ வேண்டாம். இது தீ விபத்தை ஏற்படுத்தும் மற்றும் உங்கள் குத்தகையை மீறுகிறது.

பால்கனியைப் பழுதுபார்க்க யாரை அழைக்க வேண்டும்

{279}வாடிக்கையாளர் பராமரிப்பு மையத்தை {280} **416-981-5500** இல் அழைக்கவும்.

மின் தடைகள்

மின் தடை குறித்து யாரை அழைக்க வேண்டும்

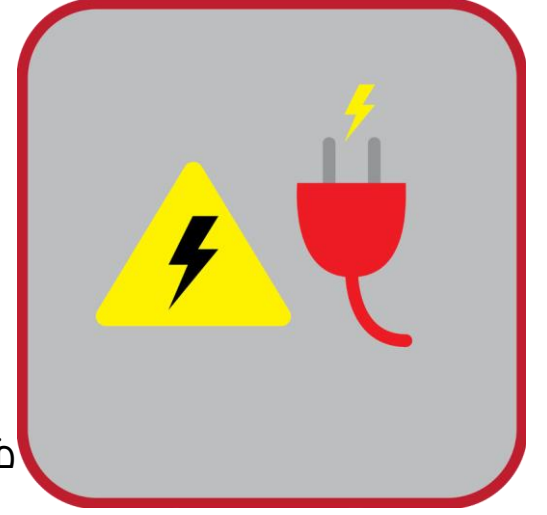
உங்கள் தெருவில் மின்சாரம் தடைபட்டிருந்தால் அல்லது கீழே விழுந்த மின்கம்பிகளைக் கண்டால், Toronto Hydroவை அழைக்கவும் **416-542-8000**.

{291}மின்தடை உங்கள் வீட்டில் மட்டுமே இருந்தால் (உங்கள் யூனிட்டில் விளக்குகள் அணைந்துள்ளன, ஆனால் வெளிப்பாதையில் விளக்குகள்

வேலை செய்கின்றன), வாடிக்கையாளர் பராமரிப்பு மையத்தை {292}416-981-5500 என்ற எண்ணில் அழைக்கவும்.

மின் தடைக்குத் தயாராகுதல்

- பல ஒளிரும் கைவிளக்குகள் மற்றும் மேலதிகமான பற்றரிகளைச் சேகரித்து வைக்கவும்.
- செல்போன்கள் மற்றும் பிற சாதனங்களை முழுமையாக மின்சக்தியினல் நிரப்பி வைத்திருக்க முயற்சிக்கவும்.
- கொள்கலனில் அடைக்கப்பட்ட மற்றும் உலர் உணவுகளைக் கையிருப்பில் வைத்திருக்கவும். காலாவதித் திகதிகளைத் தவறாமல் பரிசோதிக்கவும்.
- உங்களுக்கு இயலாமை இருந்தால், சுய-அடையாளச் செயற்பாட்டில் பங்கேற்று, அவசரத் தொடர்பு மற்றும் விசேட உதவிக்கான தகவற் படிவத்தை நிரப்பவும். இந்தச் செயன்முறையானது, அணுகலுக்கான தடைகளைக் கொண்ட வாடகைதாரர்கள் தங்களை ரகசியமாக அடையாளம் காட்ட அனுமதிக்கின்றது



வெளியேற்ற உதவி அல்லது ஆரோக்கியச் சோதனைகள் மூலம் அவசரகாலத்தில் அவர்கள் பாதுகாப்பாக இருப்பதை Toronto Community Housing உறுதிசெய்கின்றது.

- பக்கம் 21 இல் சுய-அடையாளச் செயன்முறை பற்றி மேலும் அறியவும்
- குளிர்சாதனப் பெட்டியில் இருக்க வேண்டிய மருந்துகளை நீங்கள் உட்கொள்வதானால், அதைக் குளிராக வைத்திருக்க ஒரு திட்டத்தை உருவாக்கவும்.
- மின் சிக்கல்கள் குறித்து அது ஏற்பட்டவுடனேயே தள ஊழியர்களிடம் அல்லது வாடிக்கையாளர் பராமரிப்பு மையத்துக்குத் தெரியப்படுத்தவும்.

மின் தடை ஏற்பட்டால் என்ன செய்வது

மின்சாரம் நிறுத்தப்படும்போது கட்டிடங்களில் உள்ள அவசர விளக்குகள் மற்றும் அவசர வெளியேற்றத்துக்கான அறிகுறிகள் தானாகவே இயக்கப்படும் அல்லது ஒளிரும்.

வழக்கமான வணிக நேரங்களில், ஊழியர்கள் என்ன செய்ய வேண்டும் என்று சொல்வார்கள். மூன்று மணி நேரத்திற்கு மேல் மின்சாரம் செயலிழந்தால், ஊழியர்கள் யூனிட்டுக்கு வந்து அறிவிப்புகளைத் தெரிவிப்பார்கள். அவர்கள் உங்களுக்குத் தகவல் அளித்து உங்கள் தேவைகளைச் சரிபார்ப்பார்கள்.

- உங்களுக்கு இயலாமை மற்றும் உடனடி உதவி தேவைப்பட்டால், வாடிக்கையாளர் பராமரிப்பு மையம் அல்லது தள ஊழியர்களுக்கு உடனடியாகத் தெரியப்படுத்தவும்.
- நீங்கள் சமைக்கிறீர்கள் என்றால், அடுப்பை நிறுத்தவும். மின்சாரம் மீண்டும் வரும்போது ஏற்படும் அதிகளவு மின்சக்தியைத் தவிர்ப்பதற்காக உபகரணங்கள் மற்றும் மின்னணுவியற் சாதனங்களின் மின்தொடர்பைத் துண்டிக்கவும். ஒரு விளக்கை இணைத்து வைத்தபடி, மின்சாரம் மீண்டும் செயற்படுகின்றதா என்பதை நீங்கள் சோதிக்கலாம்.
- உங்களால் முடிந்தளவு நேரம் வரை உணவைக் குளிர்மையாக வைக்க உங்கள் குளிர்சாதனப் பெட்டியின் கதவை மூடி வைக்கவும்.
- மெழுகுவர்த்திகளுக்குப் பதிலாக ஒளிரும் கை விளக்குகளைப் பயன்படுத்தவும். நீங்கள் மெழுகுவர்த்தியைப் பயன்படுத்த வேண்டுமானால், அவற்றைக் கவனிக்காமல் விட்டுவிட வேண்டாம். பிள்ளைகள் அல்லது செல்லப்பிராணிகளிடமிருந்து அவற்றை விலக்கி வைக்கவும், தீப் பிடிக்கக்கூடிய எதனையும்

குறைந்தது ஒரு அடி (30 சென்டிமீட்டர்) தூரத்தில் தள்ளி வைக்கவும்.

எச்சரிக்கை:

புரோப்பேன் வெப்பமூட்டிகள், பார்பிக்யூக்கள் அல்லது வாயு மூலம் இயங்கும் ஜெனரேட்டர்கள்-ஆகியவற்றைக் கொண்டு உட்புறங்களில் அல்லது பால்கனிகளில் ஒருபோதும் சூடேற்ற வேண்டாம். நீங்கள் பார்க்கவோ அல்லது மணக்கவோ முடியாத கொடிய கார்பன் மொனாக்சைடு எனும் நச்சு வாயுவை அவை வெளிவிடுகின்றன.

செயலிழப்புகள் குறித்த புதிய தகவல்களைப் பெற torontohydro.com {310} அல்லது {311} **416-542-8000**-இல் Toronto Hydro ஐத் தொடர்பு கொள்ளவும்.

வெளியேற்றல்

கட்டிடத்தின் மின்சார அமைப்பில் சேதம் ஏற்பட்டால், உங்களை வெளியேறும்படி பணியாளர்கள் கேட்கலாம்.

ஏதாவது அத்தியாவசிய மருந்துகள், முக்கிய ஆவணங்கள், பணம் மற்றும் அடையாளத்தை உங்களுடன் கொண்டு செல்லவும்

இடமாற்றம் மற்றும் மீள நுழைவதற்குப் பணியாளர்கள் உங்களுக்கு உதவுவார்கள் திரும்புவது பாதுகாப்பானது என்று Toronto Community Housing அறிவிக்கும் வரை உங்கள் வீட்டிற்குள் நுழைய வேண்டாம்

மின்சாரம் மீண்டும் வரும்போது

பழுதடைவதற்குச் சாத்தியமான சகல உணவையும் பரிசோதிக்கவும். சந்தேகம் இருந்தால், அதை வெளியே எறிந்து விடவும். மின்தடையின் போது இழந்து போன உணவை வாங்குவதற்கு ரொறன்ரோ சமூக வீட்டுவசதி பணம் செலுத்தாது.

Toronto Community Housing மின்சார அமைப்பில் ஏதாவது சேதம் உள்ளதா என்பதை மதிப்பீடு செய்து திருத்தப் பணியைத் தொடங்கும். அதன் முன்னேற்றம் பற்றி அவர்கள் உங்களுக்கு அறிவிப்பார்கள்.

நீர்ச் சேதம் மற்றும் வெள்ளப் பெருக்கு

அதிக மழை அல்லது தண்ணீர்க் குழாய்ப் பிரச்சனைகள் உங்கள் கட்டிடம் அல்லது யூனிட் குக்கு நீர்ச் சேதத்தை ஏற்படுத்தும். முன்னறிவித்தின்படி

திடீர் வெள்ளப் பெருக்கு ஏற்படலாம். கனமழையால் சாக்கடைகள் பின்னோக்கிப் பாயக்கூடும்.

உங்களால் செய்யக்கூடியது என்ன

தண்ணீர்க் குழாய்ப் பிரச்சினைகள் அல்லது கூரைப்பகுதியில் கசிவுகள் ஏற்பட்டால் உடனடியாகத் தள ஊழியர்களிடம் அல்லது வாடிக்கையாளர் பராமரிப்பு மையத்துக்குத் தெரியப்படுத்தினால் சரியான உதவிகள் அனுப்பப்படும். உங்களுக்கு இயலாமை மற்றும் உடனடி உதவி தேவைப்பட்டால், வாடிக்கையாளர் பராமரிப்பு மையம் அல்லது தள ஊழியர்களுக்கு உடனடியாகத் தெரியப்படுத்தவும்.



இயலுமானால், மின்னணுச் சாதனங்கள் போன்ற பெறுமதியான பொருட்கள் அனைத்தையும் வெள்ளச் சேதத்திலிருந்து பாதுகாக்க தரையிலிருந்து உயர்த்தி வைக்கவும்.

ஒரு அவசரநிலைமையின் போது உங்கள் கழிவுநீர்த் தொட்டி மற்றும் கழிவறைகளுக்கான நீர் விநியோகத்தை நிறுத்தப் பயன்படுத்துவதற்காக, உங்கள் அடுக்ககத்தில் நீர் அடைப்பு வால்வுகள் எங்கு உள்ளன என்பதை நீங்கள் அறிந்திருத்தல் பரிந்துரைக்கப்படுகின்றது.

உங்களுக்கு இயலாமை இருந்தால், சுய-அடையாளச் செயற்பாட்டில் பங்கேற்று, அவசரத் தொடர்பு மற்றும் விசேட உதவிக்கான தகவற் படிவத்தை நிரப்பவும். **பக்கம் 21**{333} இல் சுய-அடையாளச் செயன்முறை பற்றி மேலும் அறியவும்.{334}

வெள்ளப் பெருக்கு ஒன்று ஏற்படும்போது

- வாடிக்கையாளர் பராமரிப்பு மையத்தை **416-981-5500** இல் அழைக்கவும்.
- வெள்ளம் சூழ்ந்த பகுதிகளைத் தவிர்க்கவும் மின் நிலையங்கள், உபகரணங்கள் அல்லது மின்வயர்களுடன் நீர் தொடர்பு கொண்டால் அது ஆபத்தானதாகும்.
- தண்ணீருக்கு அருகில் மின்னணு சாதனங்களைப் பயன்படுத்த வேண்டாம்.

சுத்திகரிக்கப்பட்ட தண்ணீரைப் பயன்படுத்தவும். குழாயிலிருந்து தண்ணீரைப் பயன்படுத்துவது எப்போது பாதுகாப்பானது என்று ஊழியர்கள் உங்களுக்குச் சொல்வார்கள்.

வெளியேற்றல்

வெள்ளம் மிகவும் தீவிரமாக இருந்தால், உங்கள் யூனிட் அல்லது கட்டிடத்தை விட்டு வெளியேறுமாறு ஊழியர்கள் கேட்கலாம்.

நீங்கள் எடுத்துக்கொள்ள வேண்டிய மருந்துகள், முக்கிய ஆவணங்கள், பணம் மற்றும் அடையாள ஆவணங்களை உங்களுடன் கொண்டு செல்லவும்

இடமாற்றம் மற்றும் மீள நுழைவதற்குப் பணியாளர்கள் உங்களுக்கு உதவுவார்கள் பாதுகாப்பானது என்று ரொறன்ரோ சமூக வீட்டுவசதி சொல்லும் வரை உங்கள் வீட்டிற்குள் நுழைய வேண்டாம்.

வெள்ளப் பெருக்கு ஒன்று ஏற்பட்ட பின்னர்

உங்கள் உணவுப் பொருட்கள் அனைத்திலும் பழுதடைந்த அல்லது நீர்ச் சேதமடைந்ததற்கான அறிகுறிகளைச் சோதித்துப் பார்க்கவும். சந்தேகம் இருந்தால், குறிப்பாக அது வெள்ளப் பெருக்கு நீருடன் தொடர்பு கொண்டதாக இருந்தால் அதை வெளியே எறிந்து விடவும்.

வெள்ளப் பெருக்கு பூஞ்சணம் மற்றும் பூஞ்சைக் காளான் போன்றன வளர்வதற்கு ஏற்ற சூழலை உருவாக்குகின்றது. தண்ணீர் மற்றும் தொற்று நீக்கும் கரைசலைப் பயன்படுத்தி உங்கள் வீட்டில் உள்ள அனைத்து மேற்பரப்புகளையும் சுத்தம் செய்து கிருமி நீக்கம் செய்யவும். அமோனியா அல்லது மற்ற சுத்திகரிப்பான்களுடன் ப்ளீச் கலக்க வேண்டாம் என்பதை நினைவிற் கொள்ளவும், ஏனெனில் இது ஒரு நச்சு வாயுவை உருவாக்கும்.

வெள்ளத்தில் மூழ்கிய உபகரணங்கள், மின் நிலையங்கள், ஆழிப் பெட்டிகள் அல்லது ஃபியூஸ்-பிரேக்கர் பேனல்கள் தகுதிவாய்ந்த மின்னியல் நிபுணரால் பரிசோதிக்கப்பட்டு அனுமதிக்கப்படும் வரைப் பயன்படுத்த வேண்டாம். இந்தப் பரிசோதனைகளுக்கு Toronto Community Housing ஏற்பாடு செய்யும்.

தேவையான திருத்தங்கள் அனைத்தையும் திட்டமிட்டு அதன் முன்னேற்றம் குறித்து Toronto Community Housing உங்களுக்குத் தெரிவிக்கும். வெள்ளத்தின் தீவிரத்தைப் பொறுத்து, தொழிற்துறை மின்விசிறிகள் போன்ற உலர்த்தும் கருவிகள் பாதிக்கப்பட்ட பகுதிகளில் பொருத்தப்படலாம். உங்கள் யூனிட்டில் மின்விசிறிகள் அமைக்கப்பட்டிருந்தால், ஊழியர்கள் அல்லது விற்பனையாளர்கள்

அவற்றைச் சோதித்துப் பார்ப்பதற்கு முன்னர் உங்களுக்குக் குறைந்தபட்சம் 24 மணிநேர அறிவிப்பு வழங்கப்படும்.

வெள்ளத்தால் சேதமடைந்த பொருட்களை மாற்றுவதற்கு Toronto Community Housing பணம் கொடுக்காது. வாடகைதாரர்கள் தமது பொருட்களைப் பாதுகாப்பதற்குரிய காப்புறுதி வைத்திருக்க வேண்டும்.

அவசரநிலைகளுக்குத் தயாராகுதல்

Toronto Community Housing இல் தீவிரமான காலநிலை, தீ மற்றும் வெள்ளம் போன்ற விடயங்களுக்கு நாம் தயாராக இருக்கிறோம் என்பதை உறுதிப்படுத்தும் அவசரநிலைக்குப் பதிலளிக்கும் திட்டம் ஒன்று உள்ளது .

இத்திட்டம் பற்றி மேலும் அறிய,

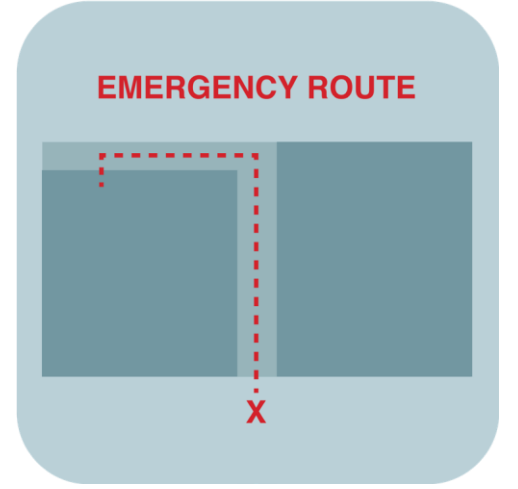
வாடிக்கையாளர் பராமரிப்பு மையத்தைத் தொடர்பு கொள்ளவும்

416-981-5500 அல்லது help@torontohousing.ca.



தயாராக இருப்பதற்கு நீங்கள் என்ன செய்ய முடியும்

அவசர நிலைமையில் என்ன செய்வது என்று உங்களுக்கும் உங்கள் குடும்பத்தினருக்கும் தெரிந்திருக்கும் சொந்தத் திட்டம் ஒன்று உங்களிடம் இருக்க வேண்டும். நீங்களும் உங்கள் பிள்ளைகளும் உங்கள் வீட்டை விட்டு எப்படி பாதுகாப்பாக வெளியேறுவது என்பதைப் பயிற்சி செய்யவும். நீங்கள் வெளியேற வேண்டி நேரிட்டால் உங்கள் வீட்டிலுள்ள அனைவரும் கட்டிடத்திற்கு வெளியே சந்திப்பதற்கான ஒரு இடத்தைத் தெரிவு செய்யவும்.



உங்களுடைய வீட்டில் வசிக்காத ஒருவரை அவசர நிலைக்குரிய தொடர்பு என்று குறிப்பிட்டு வைக்கவும். அந்தத் தொடர்பு யார் என்றும் அவர்களுடன் எப்படித் தொடர்பு கொள்வது என்றும் உங்கள் குடும்பத்தினருக்குத் தெரியுமா என்பதை உறுதிப்படுத்திக் கொள்ளவும்.

நெருப்பு அல்லது வெள்ளம் போன்ற அவசர நிலைமைகளில் இழக்கும் உடமைகளுக்குப் பணம் கிடைக்க உங்கள் வீட்டில் உள்ள பொருட்களுக்கு நீங்கள் காப்புறுதி வைத்திருக்க வேண்டும்.

"அவசரகால நிலைமைக்குரிய" படிவத்தை நிரப்பவும்

அவசரகால நிலைமைக்குரிய" படிவத்தை நிரப்பி, அதை அவசர நிலைமைகளின் போது துணை மருத்துவர்கள் பார்க்கும் வண்ணம் உங்கள் அபார்ட்மெண்ட்டில் எங்காவது தெரியும் வகையில் வைக்கவும். Toronto Community Housing ஊழியர்களுக்கு அதனைக் கொடுக்க வேண்டாம்.

உடல்நலம், காயம் அல்லது மொழித் தடைகள் காரணமாக உங்களுடன் தொடர்பு கொள்ள முடியாவிட்டால் உங்களுக்கு உதவக்கூடிய சுகாதார வழங்குநர்களை எளிதாகக் கண்டுபிடிப்பதற்கு இந்தப் படிவம் ஒரு ஆதாரமாகும்.

{361}இந்த வழிகாட்டியின் பின்புறத்திலுள்ள {362}பக்கம் 49-இல் "அவசரகால நிலைமைக்குரிய" படிவத்தின் பிரதி ஒன்று உள்ளது. அதைக் கிழித்தெடுத்து நிரப்பவும், அது வாசிப்பதற்கு எளிதானது.

{370}{371}Torontohousing.ca/getpreparedtorontohousing.ca/getprepared இல் மேலதிகப் பிரதிகளைப் பதிவிறக்கம் செய்து அச்சுப் பிரதி எடுக்கலாம்.

"உடனடியாக எடுத்துச் செல்வதற்குரிய" பை ஒன்றை ஆயத்தப்படுத்தவும்

உடனடியாக எடுத்துச் செல்வதற்குரிய பை என்பது நீங்கள் விரைவாக வெளியேற வேண்டியிருந்தால் உங்களுக்கும் உங்கள் குடும்பத்தினருக்கும் குறைந்தபட்சம் 72 மணிநேரத்துக்குத் தேவைப்படும் சாதனங்களைக் கொண்ட

அவசரநிலைக்குரிய கைப்பை ஆகும். இந்தப் பையை உங்கள் முன் வாசலுக்கு அருகில் வைக்கவும்.



போத்தலில் அடைக்கப்பட்ட நீர், மாற்று ஆடை , கெட்டுப்-போகாத உணவு, ஒளிரும் கை விளக்குகள் மற்றும் மேலதிகமான மருந்துகள் (இயலுமானால்) போன்றவை இந்தப் பையில் இருக்க வேண்டும். {383}மேலதிகத் தகவல்களுக்கு {384}torontohousing.ca/getprepared {389}அல்லது {390}getprepared.gc.ca-ஐப் பார்வையிடவும்.

உங்களுக்கு இயலாமை ஒன்று இருக்கையில் அவசரநிலைக்குத் தயாராகுதல்

அவசர நிலைமைகளில், மின்சாரம், லிஃப்ட், அணுகக்கூடிய போக்குவரத்து மற்றும் பலவற்றில் சிக்கல்கள் இருக்கலாம்.



நல்ல முறையில் தயார்ப்படுவதற்கு நீங்கள் எடுக்கக்கூடிய சில படிமுறைகள் இதோ:

- உங்கள் சுகாதார வழங்குநர், உங்கள் குடும்பம், நண்பர் அல்லது அவர்கள் மூன்று பேருடனும் சேர்ந்து ஒரு திட்டத்தை உருவாக்கவும்.
- அவசர நிலைமைகளில் யாராவது உங்களைப் பற்றி விசாரிப்பதற்கு ஏற்பாடு செய்யவும்.
- மருத்துவ எச்சரிக்கை சாதனம் அல்லது தனிப்பட்ட அலாரத்தை எடுத்துச் செல்லவும்.
- வென்டிஸ்டர் அல்லது சிறுநீரக டயாலிசிஸ் இயந்திரம் போன்ற மின்சக்தியில் இயங்கும் மருத்துவ உபகரணங்கள் மீது உங்கள் வாழ்க்கை தங்கியிருந்தால், காப்புப் பிரதித்-திட்டத்தை உருவாக்கவும். மின்சாரம் துண்டிக்கப்பட்டால் உங்கள் உபகரணங்கள் தொடர்ந்து வேலை செய்யுமா என்பதை உறுதிப்படுத்திக் கொள்ளவும்.
- வாழ்க்கை ஆதரவுக்கான அறிவிப்புப் பதிவேட்டில் (Life Support Notification Registry) பதியப்படுவதற்கு Toronto Hydroவை **416-542-8000** என்ற எண்ணில் தொடர்பு கொள்ளவும். திட்டமிடப்பட்டுள்ள செயலிழப்புகளை உங்களுக்குத் தெரிவிக்க Toronto Hydro தம்மால் முடிந்ததைச் செய்யும், இதனால் நீங்கள் தயாராவதற்குரிய நேரம் கிடைக்கும்.
- உங்கள் உபகரணங்களுக்குப் பெயரிடவும். நீங்கள் வெளியேற வேண்டியிருந்தால் அதை எவ்வாறு பயன்படுத்துவது மற்றும் கொண்டு செல்வது என்பதற்கான வழிமுறைகளை இணைக்கவும்.
- உங்களுக்கு இயலாமை இருந்தால், சுய-அடையாளச் செயற்பாட்டில் பங்கேற்று, அவசர தொடர்பு மற்றும் விசேட உதவிக்கான தகவற் படிவத்தை நிரப்பவும்.

சுய-அடையாளச் (ID) செயற்பாட்டில் பங்கேற்றல்

அவசர நிலைமைகளில் உங்களுக்குக் கூடுதல் உதவி தேவைப்பட்டால், நீங்கள் சுய-அடையாளச் செயற்பாட்டில் பங்கேற்க வேண்டும். அவசரத் தொடர்பு மற்றும் விசேட உதவித் தகவற் படிவத்தைப் பூர்த்தி செய்வதன் மூலம் இதைச் செய்யலாம்.



இந்த செயன்முறை குறைபாடுகள் உள்ள வாடகைதாரர்கள் Toronto Community Housing தங்களை இரகசியமாக அடையாளம் காட்ட அனுமதிக்கிறது. முதன்னைப் பதிலாளிகள் மற்றும் தளப் பணியாளர்கள் அவசரநிலை அல்லது கட்டிட வெளியேற்றத்தின் போது உங்களுக்குத் தேவையான உதவியைப் பெறுவதை உறுதிப்படுத்த இந்தத் தகவல்களைப் பயன்படுத்துவார்கள்.

இந்த செயன்முறை முற்றிலும் தன்னார்வமானது மற்றும் இரகசியமானது, மேலும் இது உங்களைப் பாதுகாப்பாக வைத்திருக்கும். அவசரத் தொடர்பு மற்றும் சிறப்பு உதவித் தகவற் படிவம் ஒவ்வொரு யூனிட்டுக்கும் ஆண்டு மதிப்பாய்வுத் தொகுப்பில் வருகிறது. {407}இணையத்திலும் {408}torontohousing.ca/selfID-இல் பிரதி ஒன்றைப் பெறலாம். பிரதி ஒன்றைப் பெற, நீங்கள் வாடிக்கையாளர் பராமரிப்பு மையத்தையும் தொடர்பு கொள்ளலாம்.

உங்கள் கண்காணிப்பாளர் அல்லது வாடகைதாரர் சேவைகள் ஒருங்கிணைப்பாளர் அல்லது மூத்தோர் சேவைகள் ஒருங்கிணைப்பாளரிடம் உங்களுடைய படிவத்தை திருப்பிக் கொடுக்கவும் (நீங்கள் சீனியர் ஹவுசிங் யூனிட்டில் வசிப்பதுடன், ஒருங்கிணைந்த சேவை மாதிரி உங்கள் பகுதியில் தொடங்கப்பட்டிருந்தால்). உங்கள் கட்டிடக் கண்காணிப்பாளர்

படிவத்திலிருக்கும் விவரங்களை உங்கள் கட்டிடத்தின் தீப் பாதுகாப்புத் திட்டத்தில் சேர்த்துக் கொள்வார், இதனால் உங்களுக்கு உதவி தேவையென ஊழியர்கள் அல்லது முதற் பதிலாளிகள் அறிந்து கொள்வர்.

"அவசர நிலைமைக்குரிய" படிவத்திலிருந்து இந்தப் படிவம் எவ்வாறு வேறுபடுகின்றது?

அவசரத் தொடர்பு மற்றும் சிறப்பு உதவிப் படிவம் Toronto Community Housing ஊழியர்களுக்கு வழங்கப்படும், அதனால் அவசரநிலை ஏற்படும் போது உங்களிடம் வரவேண்டும் என்பதை அவர்கள் அறிவார்கள். மருத்துவ உதவியாளர்கள் எளிதாகப் பார்க்கக் கூடிய வண்ணம் ."அவசர நிலைமைக்குரிய" படிவம் உங்கள் யூனிட்டில் இருக்கும். சுகவீனம், காயம் அல்லது மொழித் தடைகள் காரணமாக உங்களுடன் தொடர்பு கொள்ள முடியாவிட்டாலும், சுகாதாரப் பராமரிப்பாளர்களுக்குத் தேவையான தகவல்கள் இதில் உள்ளன.

காப்புறுதி

உங்கள் உடமைகளுக்கான காப்புறுதியைப் பெறவும் புதுப்பிக்கவும் உங்கள் வாடகை ஒப்பந்தத்தின் கீழ் நீங்கள் கோரப்படுகின்றீர்கள். இது உடமைகள் காப்புறுதி அல்லது வாடகைதாரரின் காப்புறுதி என்று அழைக்கப்படுகிறது. வெள்ளப்பெருக்கு அல்லது போன்ற அவசர நிலைமைகளில் உங்கள் யூனிட் சேதமடைந்தால், மரச்சாமான்கள் மற்றும் மின்னணுவியல் உட்பட உங்கள் உடைமைகளை மாற்றுவதற்கு இந்தக் காப்புறுதி உதவுகின்றது.



தீ

சட்டச் செலவுகளுக்குக் கூட இந்தக் காப்புறுதி உதவலாம் - உதாரணமாக, உங்கள் சொந்த செயல்கள் தீவிபத்தை ஏற்படுத்தியிருந்தால்.

அவசரநிலை காரணமாக உங்கள் யூனிட்டுக்குத் திரும்ப முடியாவிட்டால் ஹோட்டல் தங்குமிடம் அல்லது மாற்று யூனிட்டின் செலவையும் காப்புறுதி ஈடுகட்டக் கூடும்.

கட்டுப்படியாகும் கட்டணக் காப்புறுதி

சமூகக் குடியிருப்பு வாடகைதாரர்களுக்கு எளிதாகக் கிடைக்கும் காப்புறுதி சில காப்புறுதி நிறுவனங்களில் உள்ளது. வாடகைதாரர் காப்புறுதித் திட்டத்தைக் கொண்ட Housing Services Corporation ஒரு

தெரிவாகும். {419}{420}tenant.hscorp.ca {423}இல் அல்லது {424}1-866-940-5111 ஐ

அழைப்பதன் மூலம் கட்டணங்கள் மற்றும் பாதுகாப்பு பற்றிய தகவல்களைப் பெறலாம். நீங்கள் விரும்பும் எந்த நிறுவனத்திலும் காப்புறுதி வாங்கலாம்.

உங்கள் வருமானத்தின் ஒருபகுதி அல்லது முழுவதும் Ontario Works அல்லது Ontario Disability இலிருந்து கிடைக்கின்றதா ஆதரவுத் திட்டம்? உடைமைகள் காப்புறுதியின் கட்டணத்தை இந்தத் திட்டங்கள் பொறுப்பெடுக்கும். மேலும் தகவல்களைப் பெற உங்கள் கோரிக்கைப் பணியாளருடன் பேசவும்.

உங்களுக்கு எந்த வகையான காப்புறுதி சரியானது என்பது குறித்த கேள்விகள் இருந்தால், காப்புறுதிக்கு Bureau of Canada ஐ **416-362-2031** இல் அழைக்கவும்.

செல்லப்பிராணி மற்றும் விலங்குப் பாதுகாப்பு

செல்லப்பிராணியின் சத்தமிடல், கடித்தல் போன்ற நடத்தைகளுக்கும் அவற்றுக்குப் பிறகே சென்று சுத்தம் செய்வதற்கும் வாடகைதாரர்களே பொறுப்பேற்க வேண்டும். உங்கள் வீட்டுக்கு வருகையாளர்கள் கொண்டு வரும் செல்லப்பிராணிகளுக்கும் நீங்கள் தான் பொறுப்பு.



யூனிட்டில் நீங்கள் வைத்திருக்கக்கூடிய விலங்குகளின் எண்ணிக்கை மற்றும் வகைகளை ரொறன்ரோ நகர விலங்குச் சட்டங்கள் கட்டுப்படுத்துகின்றன.

செல்லப்பிராணிகளைப் பற்றிய விதிமுறைகள் உங்கள் வாடகை ஒப்பந்தத்தில் உள்ளன:

- ஒவ்வொரு மிருகமும் எல்லா நேரங்களிலும் கழுத்துப்பட்டி மற்றும் அடையாளக் குறி அணிந்திருப்பதை உறுதி செய்யவும்.
- உங்கள் யூனிட்டிக்கு வெளியே அல்லது வெளியில் உள்ள பொதுவான பகுதிகளில் உங்கள் செல்லப்பிராணியை ஒரு பட்டியில் இணைத்து வைக்கவும்.
- குடியிருப்புப் பகுதியை அல்லது மற்றவர்களின் உடமைகளை உங்கள் செல்லப்பிராணி சேதப்படுத்தக்கூடாது.
- உங்கள் செல்லப்பிராணி ஒரு தொந்தரவாக இருக்கக்கூடாது அல்லது மற்றவர்களைத் தொந்தரவு செய்யக்கூடாது.
- உங்கள் செல்லப்பிராணியை உங்கள் பால்கனியில் தனியாக விட்டுவிட வேண்டாம்.
- பராமரிப்பு அல்லது பழுதுபார்ப்பதற்காக தொழிலாளர்கள் உங்கள் யூனிட்டிக்குள் வந்தால், அவர்கள் வேலை செய்யும் இடத்திலிருந்து அனைத்து செல்லப்பிராணிகளையும் அப்புறப்படுத்திப் பாதுகாக்க வேண்டும்.

அவசர நிலைமையின் போது செல்லப்பிராணிகள்

அவசர நிலைமையின் போது உங்கள் வீட்டை விட்டு வெளியேற வேண்டியிருந்தால், உங்கள் செல்லப்பிராணிகளை விட்டுவிட்டுச் செல்ல வேண்டாம். அவை தொலைந்து போகலாம் அல்லது காயமடையலாம். அவசர நிலைமைகளில் செல்லப்பிராணிகளைக் கையாள்வதற்கான தெரிவுகளுக்குத் தொடர்பு கொள்ளவும்

3-1-1 இல் Toronto Animal Services.

கால்நடைக்கான செலவுகளுக்கு ரொறன்ரோ சமூக வீட்டுவசதி பணம் செலுத்தாது. உங்கள் செல்லப்பிராணிகளை அல்லது சேவை விலங்குகளைப் பாதுகாப்பதற்கும் பராமரிப்பதற்கும் நீங்கள் செல்லப்பிராணிக்குக் காப்புறுதி வைத்திருக்க வேண்டும் இல்லையெனில் பணம் செலுத்த வேண்டும்.



தீயிலிருந்து பாதுகாப்பு

தீப் பாதுகாப்பு நம் ஒவ்வொருவரினதும் பொறுப்பாகும். இந்த வழிமுறைகளைப் பின்பற்றுவதன் மூலம் பாதுகாப்பாக இருப்பதற்கு நீங்களே உங்களுக்கு உதவலாம்.

ஆயத்தமாக இருத்தல்

உங்கள் கட்டிடத்திற்கான தீப் பாதுகாப்புக்குரிய அவசர நடைமுறைகளை மனப்பாடம் செய்யவும். நீங்கள் ஒரு கட்டிடத்தில் வசித்தால், தீ விபத்து ஏற்பட்டால் என்ன செய்வது என்பது பற்றிய தகவல்கள் உங்கள் கட்டிடத்தின் தீப் பாதுகாப்புத் திட்டத்தில் குறிப்பிடப்பட்டிருக்கும் "குடியிருப்பாளர் தகவல்கள்" என்று இது அழைக்கப்படுகிறது. இந்தத் திட்டத்தின் பிரதியை நீங்கள் ஏற்கனவே பெற்றிருக்க வேண்டும், ஆனால் வாடிக்கையாளர் பராமரிப்பு மையத்திலிருந்து கூடுதல் பிரதிகளைப் பெறலாம்.



உங்கள் யூனிட், கட்டிடம் அல்லது நிரைமனை அமைப்பு உட்பட நீங்கள் வெளியேறக்கூடிய அனைத்து வழிகளையும் அறிந்து வைத்திருக்கவும். அவசர நிலைமையின் போது உங்களுக்கு உதவி தேவைப்பட்டால் சுய-அடையாளச் செயற்பாட்டில் பங்கேற்று அவசர நிலைத் தொடர்பு மற்றும் விசேட உதவித் தகவற் படிவத்தை நிரப்பவும். உங்கள் கட்டிடத்தின் தீப் பாதுகாப்புத் திட்டத்தில் உங்கள் பெயர் சேர்க்கப்படும், இதனால் உங்களுக்கு உதவி தேவையென ஊழியர்கள் அல்லது முதற் பதிலாளிகள் அறிந்து கொள்வர்.

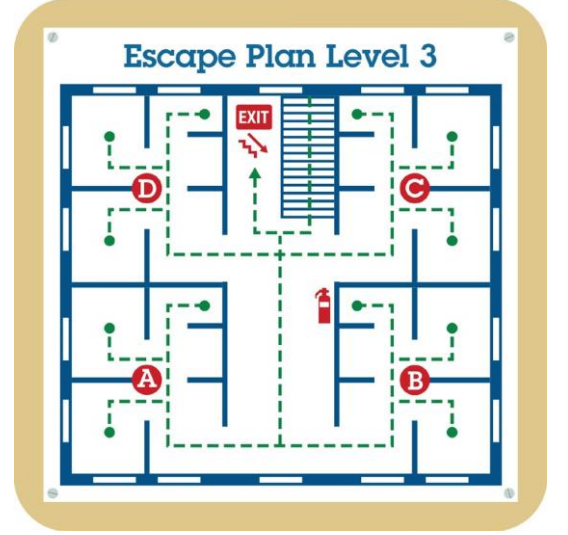
நீங்கள் தீவிபத்து காரணமாக வெளியேற நேர்ந்தால் தொடர்பு கொள்வதற்கு Toronto Community Housing உடன் உங்கள் தொடர்புத் தகவலைப் புதுப்பித்த நிலையில் வைத்திருக்கவும்.

தப்பிக்கும் வழியைத் திட்டமிடல்

உங்கள் வீட்டின் தரைத் திட்டத்தை வரைந்து வெளியேறும் வழிகளை தெளிவாகக் குறிப்பதன் மூலம் உங்கள் சொந்த தப்பிக்கும் வழியை நீங்களே எளிதாக உருவாக்கலாம்.

தப்பிக்கும் வழிகளை உங்கள் பிள்ளைகள் உட்பட வீட்டார் ஒவ்வொருவரும் பயிற்சி செய்து பார்க்கவும்.

சிறு பிள்ளைகள் மற்றும் செல்லப்பிராணிகளை அவசரகாலத்தில் யூனிட்டை விட்டு வெளியேற்ற உதவுவதற்கு யார் பொறுப்பு என்பதைத் தீர்மானிக்கவும்.



தப்பிக்கும் பாதை:

உங்கள் முகவரியை நிரப்பவும்

உங்கள் வீட்டின் தரைத் திட்டத்தை வரைந்து ஒவ்வொரு அறையிலிருந்தும் வெளியேறச் சகல வழிகளையும் குறிக்கவும். நீங்கள் ஒரு அடுக்குமாடிக் குடியிருப்பில் வசித்தால், தீயிலிருந்து தப்பிக்கும் பாதைகளை அல்லது படிக்கட்டுகளைக் குறிக்கவும்.

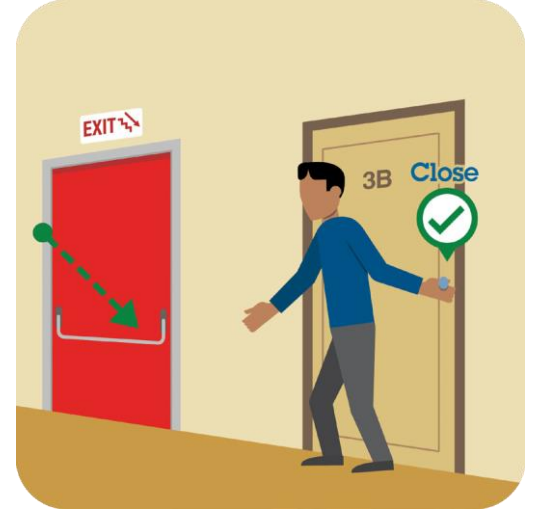
{468}இந்தக் கட்டத்தின் மேலதுகப்பிரதிகளைப் பதிவிறக்கம் செய்து அச்சுப்பிரதி எடுக்க {469}torontohousing.ca/home-escape {474}-க்குச் செல்லவும்.{475}

தீ விபத்து ஏற்பட்டால்

பாதுகாப்பாக இருந்தால், உங்கள் யூனிட்டை விட்டு வெளியேறி உங்கள் பின்னால் கதவை மூடவும். மின்உயர்த்தியை ஒருபோதும் பயன்படுத்த வேண்டாம்.

வெளியேற்றத்துக்கான மிக அருகில் உள்ள பாதையைப் பயன்படுத்தவும். நீங்கள் பாதுகாப்பாக வெளியேற முடிந்தால், எந்தக் காரணத்திற்காகவும் அதனை நிறுத்தவோ அல்லது மீண்டும் உள்ளே செல்லவோ

வேண்டாம். எப்போது உங்கள் கட்டிடத்திற்குள் செல்வது பாதுகாப்பானது என்று ரொறன்ரோத் தீயணைப்புச் சேவைகள் உங்களுக்குத் தெரிவிக்கும்.



நீங்கள் உயரடுக்கு-மாடிக் கட்டிடத்தில் வசிப்பதாயின் (ஆறு மாடிக்கு மேல்)

தீவிபத்தின் போது பாதுகாப்பான இடம் கட்டிடத்திற்கு வெளியே இருந்தாலும், உங்கள் யூனிட்டுக்குள் புகை நுழையவில்லை என்றால், நீங்கள் அவசர சேவை ஊழியர்களின் அறிவுறுத்தல்களுக்காகக் காத்திருப்பது பாதுகாப்பானது. அவர்கள் வீடு வீடாகச் செல்வார்கள் அல்லது கட்டிடத்தின் இண்டர்காம் அமைப்பைப் பயன்படுத்துவார்கள்.



நீங்கள் பாதுகாப்பாக வெளியேற முடியாவிட்டால் என்ன செய்வது

புகை அல்லது நெருப்பு உங்கள் வெளியேறும் பகுதிகள் எல்லாவற்றையும் தடுத்தால், அல்லது நீங்கள் எளிதாக வெளியேற முடியாவிட்டால், உங்கள் யூனிட்டில் இருந்து கொள்ளவும். உங்கள் முன் கதவை மூடி வைக்கவும். புகை உட்புகாமல் இருக்க ஈரமான துண்டுகள் அல்லது தாள்களால் இடைவெளிகளை மூடவும். {482}நீங்கள் உங்கள் யூனிட்டில் உள்ளதைத் தீயணைப்புத் துறையிடம் தெரிவிக்க {483}9-1-1-ஐ அழைக்கவும். ஒரு பால்கனியில் அல்லது திறந்த ஜன்னலிலிருந்து வெளிர் நிறத் துணியை அசைக்கவும் அல்லது தொங்கவிடவும்.



உங்கள் யூனிட்டின் கதவால் புகையைத் தடுக்க முடியாவிட்டால், உங்களால் முடிந்தவரை உங்களுக்கும் முன் மண்டபத்திற்கும் இடையில் பல கதவுகள் இருக்கும் வண்ணம் பார்த்துக் கொள்ளவும். உதாரணமாக, உங்களுக்கும் புகைக்கும் இடையில் ஒரு நடைபாதையும் கதவும் இருக்கும் வண்ணமாக உங்கள் படுக்கையறைக்குச் சென்று கதவை மூடவும்.

ஆடை தீப்பிடித்தால்

தீப்பிழம்புகளை எளிதில் அணைக்கக்கூடிய போர்வை அல்லது துவாய் போன்ற ஏதாவது ஒன்றை உடனடியாக எடுக்கக்கூடியவாறு வைத்திருக்கவும். தீயை அணைக்க நீங்கள் அல்லது அருகில் உள்ள ஒருவர் இதைப் பயன்படுத்தலாம்.

நீங்கள் தரையில் இறங்க முடிந்தால், தரையில் இறங்கிப் போர்வை அல்லது துவாயில் உருளவும்.



நீங்கள் வீட்டில் இல்லாதபோது தீ விபத்து ஏற்பட்டால்

உங்களால் முடிந்தளவு விரைவில் வாடிக்கையாளர் பராமரிப்பு மையத்தை **416-981-5500** என்ற எண்ணில் தொடர்பு கொள்ளவும். இது நீங்கள் பாதுகாப்பாகவும் பொறுப்பாகவும் இருப்பதைத் தள ஊழியர்களுக்குத் தெரியப்படுத்தும்.

தீவிபத்தின் போது Toronto Community Housing என்ன செய்யும்

- வாடிக்கையாளர் பராமரிப்பு மையம் ரொறன்ரோத் தீயணைப்பு சேவைகளுக்கு உதவுவதற்கு சமூகப் பாதுகாப்புப் பிரிவைத் தளத்திற்கு அனுப்பும்.
- ரொறன்ரோ தீயணைப்பு சேவைகள் கட்டிடத்தின் தீப் பாதுகாப்புத் திட்டப் பெட்டியைத் திறக்கின்றது. வெளியேற்றத்திற்கு உதவி தேவைப்படும் நபர்களின் பட்டியலை அது கொண்டுள்ளது. அவர்கள் வீட்டுக்கு வீடு செல்லலாம் அல்லது இண்டர்காமில் அறிவுறுத்தல்களை ஒலிபரப்பலாம்.
- வெளியேற்றப்படும் வாடகைதாரர்களுக்காக அருகிலுள்ள காத்திருப்புப் பகுதியை அமைக்க சமூகப் பாதுகாப்புப் பிரிவு உதவுகின்றது.

தகவல்களை வாடிக்கையாளர் பராமரிப்பு மையம், ஊழியர்களுக்கு வழங்குகின்றது.

தீவிபத்தின் பின்னர்

- நீங்கள் எப்படி, எங்கே இருக்கிறீர்கள் என்பதை அறிவிக்க உங்கள் குடும்பத்தினரையும் நண்பர்களையும் தொடர்பு கொள்ளவும்.
- நீங்கள் உங்கள் வீட்டை விட்டு வெளியே இருக்க வேண்டியிருந்தால், Toronto Community Housing அடுத்த படிமுறைகள் பற்றிய புதுப்பிப்புகளை உங்களுக்கு வழங்கும். தேவைப்பட்டால் இடமாற்றம் செய்ய அல்லது உங்கள் யூனிட் பாதுகாப்பாக இருக்கும்போது மீண்டும் நுழைவதற்கு அவர்கள் உதவுவர்.
- பாதுகாப்பானது என்று Toronto Community Housing சொல்லும் வரை உங்கள் வீட்டிற்குள் நுழைய வேண்டாம்.
- உங்கள் காப்புறுதி முகவரைத் தொடர்பு கொள்ளவும். தீவிபத்தைப் பற்றி அவர்களுக்குத் தெரியப்படுத்தவும் மற்றும் உங்கள் கோரிக்கை மீது எவ்வாறு செயற்படத் தொடங்கலாம் என்பதைக் கண்டறியவும்.
- Toronto Community Housing கட்டிடத்திற்கான சேதத்தை மதிப்பிடும். பாதுகாப்பாக இருக்கும்போது திருத்தங்கள் தொடங்கும். Toronto Community Housing உங்களுக்குத் தகவல் வழங்கும்.

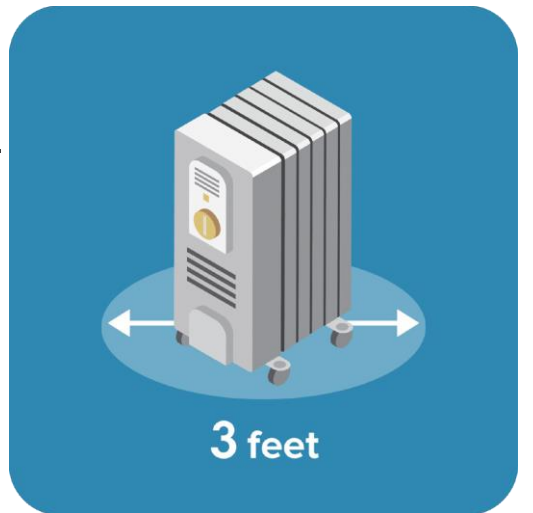
தீ ஏற்படாது தடுத்தல்

வீட்டில் ஏற்படும் பொதுவான தீ விபத்துக்கள்

அதிகப்படியான குப்பை கூளங்கள் தீ விபத்துக்களை உருவாக்குகின்றன. பாதுகாப்பாக இருப்பதற்கு, குப்பை கூளங்களை மிகவும் குறைத்துக் கொள்ளவும். உங்கள் யூனிட்டிலிருந்து வெளியேற உங்களுக்கு ஒரு தெளிவான பாதை இருப்பதை உறுதிப்படுத்திக் கொள்ளவும்.

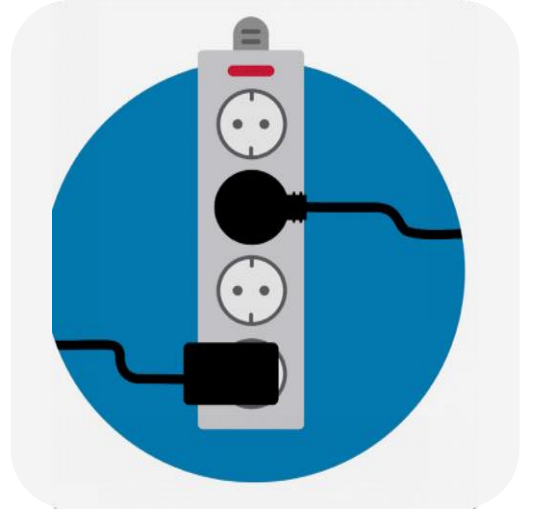


பால்கனிகளை சேகரிப்பிற்காகப் பயன்படுத்த வேண்டாம். ஒரு பால்கனியில் உள்ள பொருட்கள் தப்பிக்கும் வழியைத் தடுக்கலாம் அத்துடன் எளிதில் தீப் பிடிக்கலாம். பால்கனியில் ஏற்படும் தீ விபத்து மிகவும் ஆபத்தானது, ஏனெனில் அவை கட்டுப்பாட்டை இழந்து பரவும் வரைப் பெரும்பாலும் கண்டறியப்படாமல் இருக்கும்.

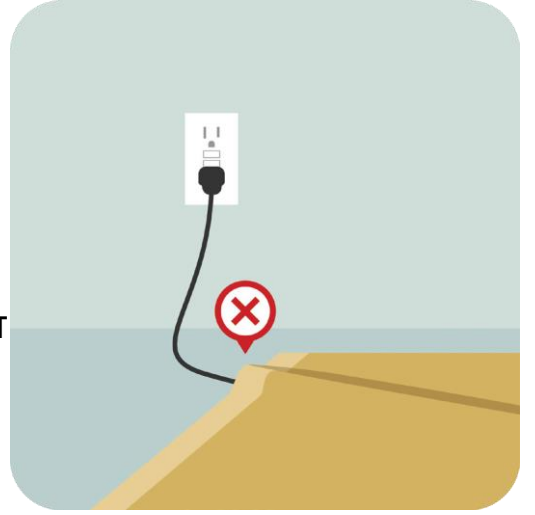


உங்கள் வாடகை ஒப்பந்தத்தின் கீழ், உங்கள் வீட்டில் கையடக்க வெப்பமூட்டி உட்பட மேலதிகமான வெப்பமூட்டும் சாதனம் எதையாவது பயன்படுத்த Toronto Community Housing இலிருந்து எழுத்துப்பூர்வ அனுமதி பெற வேண்டும். நீங்கள் கையடக்க வெப்பமூட்டி ஒன்றைப் பயன்படுத்தினால், எரியக்கூடிய எதையும் விட்டுக் குறைந்தது மூன்று அடி (ஒரு மீட்டருக்கு மேல்) தூரத்தில் தள்ளி வைக்கவும். அதை எப்போதும் நேரடியாகச் சுவரிலுள்ள ஒரு மின்னிணைப்பில் செருகவும்.

மின்னிணைப்புகள் மற்றும் பவர் பார்களை புத்திசாலித்தனமாகப் பயன்படுத்தவும். உங்களுக்குத் தேவையானவற்றிற்கு இடமளிக்க நீங்கள் பயன்படுத்தாத சாதனங்களை இணைக்காது விடவும்; மின்னணைப்புகள் எவற்றுக்கும் அதிகப் பளு கொடுக்க வேண்டாம். இரண்டு-செருகுவாய் உள்ள மின்னணைப்பு ஒன்றில் மூன்று-முனைத் தண்டைத் திணிக்க வேண்டாம்.



அனைத்து மின் கம்பி வயர்களையும் உங்கள் கம்பளத்தின் கீழ்ப் புறத்தில் அல்லாது மேற்புறத்தில் இருக்குமாறு இயக்கவும். கம்பளத்தின் கீழ் மின்கம்பி வயர்கள் சேதமடையக்கூடும். கண்ணுக்குத் தெரியாத இந்தச் சேதம் மின்கம்பி வயர்கள் அதிக வெப்பமடைந்து நெருப்பைத் தூண்டுவதற்கு வழிவகுக்கும்.



அதிகப்படியான குப்பை கூளங்கள் தீ விபத்துக்களை உருவாக்குகின்றன. பாதுகாப்பாக இருப்பதற்கு, குப்பை

கூளங்களை மிகவும் குறைத்துக் கொள்ளவும். உங்கள் யூனிட்டிலிருந்து வெளியேற உங்களுக்கு ஒரு தெளிவான பாதை இருப்பதை உறுதிப்படுத்திக் கொள்ளவும்.

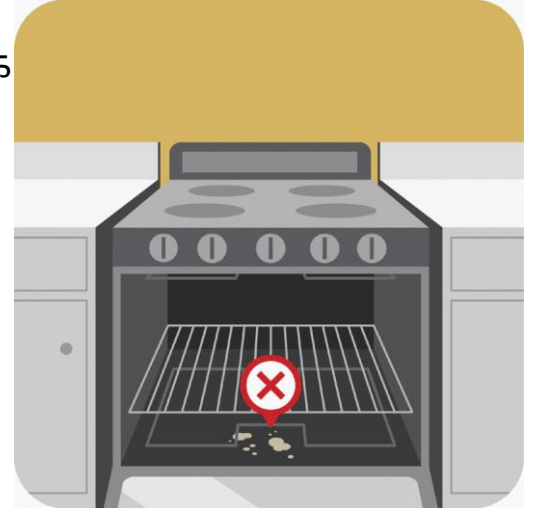
கவனக்குறைவான சமையல்

வீட்டில் தீ மற்றும் தீ தொடர்பான காயங்களுக்கு சமையல் மிகவும் பொதுவான காரணமாகும். இந்த உதவிக்குறிப்புகளைப் பின்பற்றுவதன் மூலம் பாதுகாப்பாக இருக்கவும்.

தீப் பிடிக்கக்கூடிய பொருட்களைச் சூட்டடுப்பு, சமையலடுப்பு, மைக்ரோவேவ் மற்றும் பல சமையல் உபகரணங்களிலிருந்து புறம்பாகத் தள்ளி வைக்கவும். உதாரணமாக, உணவுப் பேக்கேஜிங், துண்டுகள், சூட்டடுப்புக் கையுறைகள் மற்றும் மரப் பாத்திரங்களை நீங்கள் பயன்படுத்தாதபோது அவற்றைத் தூரமாக வைத்திருக்கவும்.



உங்கள் சமையல் உபகரணங்களை சுத்தமாக வைத்திருக்கவும். இதில் சூட்டடுப்பு, சமையலடுப்பு, மைக்ரோவேவ் மற்றும் டோஸ்டர் ஆகியவை அடங்கும். உணவு மற்றும் திரவம் எளிதில் தீப்பிடிக்கும், குறிப்பாக கிரீஸ்.



சமைக்கும் போது உங்கள் அடுப்பைக் கவனிக்காமல் விட்டுவிட வேண்டாம். நீங்கள் சமையலறையை விட்டு வெளியேற வேண்டுமாயின், அடுப்பை அணைத்துவிட்டுப், பானைகள் மற்றும் சட்டிகளைச் சூடான பகுதிகளிலிருந்து புறம்பே நகர்த்தி வைக்கவும்.



சமையல் உபகரணங்களை எப்போதும் நேரடியாகச் சுவரிலுள்ள மின்நுழைவில் செருகவும்.

மின்னிணைப்பு வயர் விரிசல் அல்லது சேதமடைந்த எந்த சாதனத்தையும் பயன்படுத்த வேண்டாம் - இது தீ விபத்து ஒன்றை ஏற்படுத்தும்.



சமையலறையில் தீவிபத்து ஏற்பட்டால் என்ன செய்ய வேண்டும்

எண்ணெயிலிருந்து தீப்பிடிக்கத் தொடங்கினால், அதை அணைக்க ஒருபோதும் தண்ணீரைப் பயன்படுத்த வேண்டாம். எண்ணெய்த் தீயை நீர் மேலும் மோசமாக்கும்.

உங்களால் பாதுகாப்பாகச் செய்ய

முடிந்தால், நெருப்பை அணைக்க சட்டியின் மேல் ஒரு பானை மூடி அல்லது குக்கித் தாளை மூடியபடி நகர்த்தவும். சமையலடுப்பு பர்னரை அணைக்கவும். சட்டியை நகர்த்த வேண்டாம். சட்டி குளிர்ந்து போகும் வரை மூடியால் மூடி வைக்கவும்.

உங்கள் சமையலறையில் வைக்க ABC (பலவித-பாவனைக்குரியது) தீயணைக்கும் கருவியை வாங்கவும்.



உங்கள் சூட்டடுப்பில் தீப்பிடித்தால், அதை அணைக்கவும். சூட்டடுப்புக் கதவை மூடி வைக்கவும். உள்ளடக்கங்களைச் சூடாறிக் குளிர விடவும்.

சூட்டடுப்பில் இருந்து தீப்பிழம்புகள் வந்தால் அல்லது நெருப்பை உடனடியாக அணைக்க முடியாவிட்டால், உங்கள் வீட்டை விட்டு வெளியேறிக் கதவை இறுக்கமாக மூடவும். அருகில் உள்ள உங்கள் கட்டிடத்தின் நெருப்பு அலாரத்தை இழுக்கவும். பாதுகாப்பான பகுதியில் இருந்து கொண்டு உடனடியாக 9-1-1 ஐ அழைக்கவும்.



"புகை பிடித்தலாகாது" புதிய கொள்கை

எமது கட்டிடச் சொத்துக்களில் "புகை பிடித்தலாகாது" எனும் கொள்கையைச் செயற்படுத்துவதை நோக்கி Toronto Community Housing: நகர்கின்றது. இந்தக் கொள்கை நடைமுறைக்கு வந்த பிறகு வாடகைக்குக் கையெழுத்திடும் வாடகைதாரர்கள் தமது வாடகை ஒப்பந்தத்தின் புகைபிடிப்பதற்கான கட்டுப்பாடுகளைப் பின்பற்ற வேண்டும்.



இந்தக் கொள்கை நடைமுறைக்கு வருவதற்கு முன்பாக தங்கள் வாடகை ஒப்பந்தத்தில் கையெழுத்திடும் வாடகைதாரர்கள்:

- கட்டிடத்தில் மற்றவர்களுக்கு இடையூறு ஏற்படுத்தாத வரை மற்றும்
- கட்டிடத்தில் மற்றவர்களுக்கு ஆபத்தை உருவாக்காத வரைத் தங்கள் யூனிட் மற்றும் பால்கனியில் புகைபிடிக்க முடியும்.

எல்லா சந்தர்ப்பங்களிலும், கட்டிடத்தின் பொதுவான எந்தப் பகுதியிலும் (படிக்கட்டுகள், மண்டபப் பாதைகள், கராஜ்கள் மற்றும் பல) அல்லது கட்டிட நுழைவாயிலிலிருந்து ஒன்பது மீட்டருக்குள் புகைபிடிப்பது அனுமதிக்கப்பட மாட்டாது.

கவனக்குறைவான புகைத்தல்

வீட்டில் கவனக்குறைவாகப் புகை பிடிப்பதே தீவிபத்து மரணங்களுக்கு முக்கிய காரணம். கைவிடப்பட்ட சிகரெட் தீப்பிடிக்கும் முன்னர் பல மணிநேரம் புகைத்துக் கொண்டிருக்கக் கூடும்.

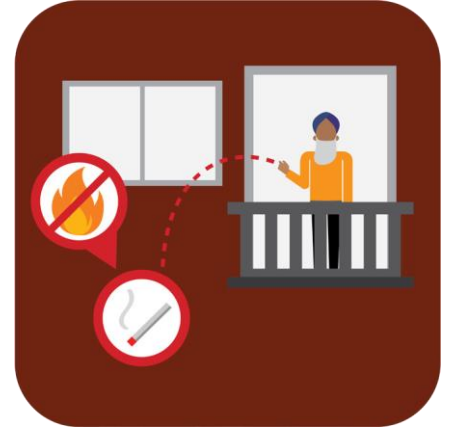
புகைபிடிக்கப் பாதுகாப்பான இடம் வெளிப்புறம் தான்.

வெளியே புகைபிடிக்கும் போது, நீங்கள் கட்டிட நுழைவாயிலிலிருந்து அல்லது வெளியேறும் இடத்திலிருந்து குறைந்தது ஒன்பது மீட்டர் (சுமார் 30 அடி) தூரத்தில் இருக்க வேண்டும். நீங்கள் கட்டிடத்திற்கு மிக அருகில் புகைபிடித்தால் நகர

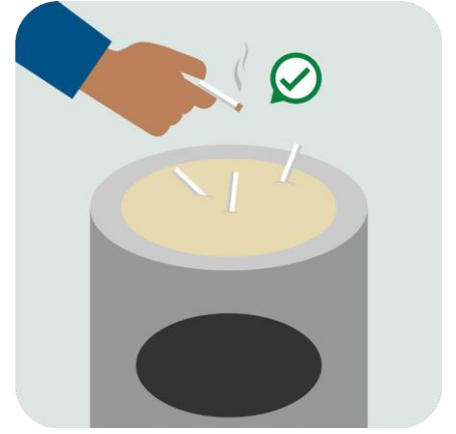


சட்டங்களின் கீழ் அபராதம் விதிக்கப்படலாம்.

சிகரெட் துண்டுகளைப் பால்கனியில் வீச வேண்டாம். பால்கனிகளில் ஏற்படும் தீயே மிகவும் ஆபத்தானது. ஏனென்றால் அவை கவனிக்கப்படாமலே எரியத் தொடங்கிப் பரவும்.



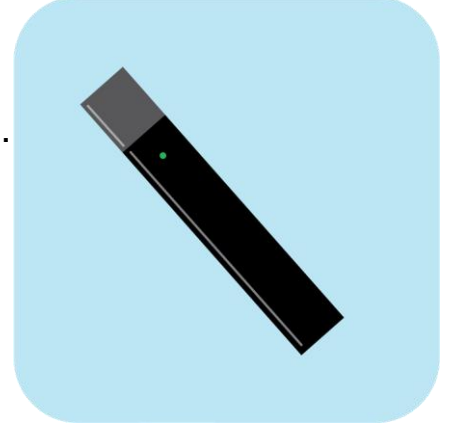
ஆழமான, உறுதியான சாம்பற் கிண்ணத்தைப் பயன்படுத்தவும். சிகரெட்டுகள் மற்றும் பிற புகைப்பொருட்கள் முற்றிலும் அணைந்துவிட்டனவா என்பதை உறுதிப்படுத்திக் கொள்ளவும் - சிகரெட்டுகளை எரிந்து கொண்டிருக்கவோ அல்லது புகைக்கவோ விட்டுவிட வேண்டாம். எரியக்கூடிய எதையும் சாம்பற் கிண்ணத்தை விட்டுத் தள்ளி வைக்கவும். அவற்றைத் தவறாமல் காலி செய்யவும்.



புகைபிடிப்பதற்குரிய பொருட்களை கைக்கு எட்டாதவாறு வைத்திருக்கவும். தீப்பெட்டிகள் மற்றும் லைட்டர்கள் பொம்மைகள் அல்ல என்றும், புகைபிடிக்கும் பொருட்கள் ஏதாவது இருந்தால் பெரியவர்களுக்கு உடனே சொல்ல வேண்டும் என்றும் பிள்ளைகளுக்குக் கற்றுக் கொடுக்கவும்.



மின்-சிகரெட்டுகள் நெருப்பைத் தொடங்கலாம்.
நீங்கள் அவற்றைப் பயன்படுத்தும் போது அல்லது
பேட்டரியை சார்ஜ் செய்யும் போது இது நிகழலாம்.
நீங்கள் அவற்றை எடுத்துச் செல்லும்போது கூட
இது நிகழலாம். சார்ஜ் செய்யும் மின்-
சிகரெட்டுகளைக் கவனிக்காமல் விட்டுவிட
அல்லது இரவில் சார்ஜில் போட்டு விட வேண்டாம்.



உங்களுக்கு நித்திரை வருவது போல்
உணர்ந்தால் அல்லது மது அருந்திக்
கொண்டிருந்தால் புகைபிடிக்க வேண்டாம்.
படுக்கையில் ஒருபோதும் புகைபிடிக்க
வேண்டாம்.



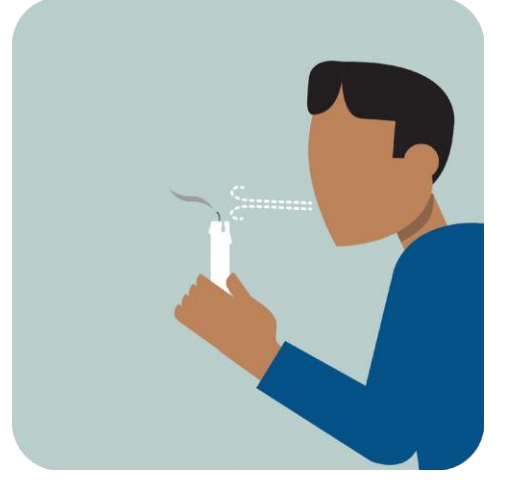
நீங்கள் மருத்துவ ஆக்ஸிஜன் அல்லது வேறு
ஏதாவது அழுத்தப்பட்ட வாயுவைப்
பயன்படுத்துகிறீர்கள் என்றால், உங்களுக்கு
அருகில் அல்லது நீங்கள் அவற்றை வைக்கும்
இடத்திற்கு அருகில் எவரையும் புகைபிடிக்க
அனுமதிக்க வேண்டாம்.



மெழுகுவர்த்திகள்

மெழுகுவர்த்திகள் சரியாகப் பயன்படுத்தப்படாது விட்டால் கடுமையான
தீ அபாயத்தை ஏற்படுத்தும். நீங்கள் மெழுகுவர்த்தியை எரிக்கும்போது
அபாயங்களைக் குறைப்பதற்கு நீங்கள் செய்யக்கூடிய பல விடயங்கள்
உள்ளன.

உறுதியான, பாதுகாப்பான மெழுகுவர்த்தி
தாங்கியைப் பயன்படுத்தவும், அது எரியாது
அல்லது முனையில் எரிந்து போகாது.
படுக்கையறைகள், குளியலறைகள் அல்லது
தூங்கும் இடங்களில் மெழுகுவர்த்தியை எரிக்க
வேண்டாம். நீங்கள் ஒரு அறையை விட்டு
வெளியேறியவுடன் அல்லது படுக்கைக்குச்
சென்றவுடன் அவற்றை அணைத்து விடவும்.

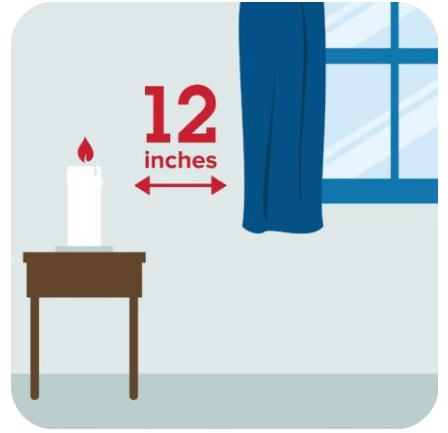


மெழுகுவர்த்திகள், தீப்பெட்டிகள் மற்றும் லைட்டர்களை செல்லப்பிராணிகள் மற்றும் பிள்ளைகளிடமிருந்து விலக்கி வைக்கவும்.



சிறிதளவு இடைவெளி ஏற்படுத்தவும்

திரைச்சீலைகள் மற்றும் விடுமுறை அலங்காரங்கள் அல்லது காட்சிகள் போன்ற தீப்பிடிக்கும் பொருட்களிலிருந்து குறைந்தது 12 அங்குலங்கள் (30 செமீ) தூரத்தில் மெழுகுவர்த்திகளை ஏற்றி வைக்கவும்.



அது



அணைந்திருப்பதை உறுதிப்படுத்திக் கொள்ளவும்
திரியை ஈரமாக்குவது ஒரு மெழுகுவர்த்தி முற்றாக அணைந்திருப்பதை உறுதி செய்ய நல்லதொரு வழி. ஒரு தீக்குச்சியை ஊதி முடித்த பிறகும் இதைச் செய்யலாம்.

வேறொரு தெரிவைச் செய்யவும்

பதிலாகச் சுடர் இல்லாத மெழுகுவர்த்திகளைப் பயன்படுத்துவது பற்றி சிந்திக்கவும்.



உங்கள் புகை அலாரங்களைத் தொழிற்படக்கூடிய முறையில் வைத்திருக்கவும்

தொழிற்படும் புகை அலாரம் உங்கள் உயிரைக் காப்பாற்றும். புகை வேகமாகப் பரவுகின்றது. ஒரு புகை அலாரம் உங்களுக்கு முன்கூட்டியே எச்சரிக்கை அளிக்கிறது, இதனால் நீங்கள் தீயிலிருந்து தப்பிக்க முடியும்.

உங்கள் புகை அலாரக் கையேட்டின் பிரதியை நீங்கள் ஏற்கனவே பெற்றிருக்க வேண்டும். கையேடு உங்கள் புகை அலாரம் எவ்வாறு செயற்படுகின்றது என்றும் அதை எவ்வாறு சோதிப்பது என்றும் கூறுகின்றது. புகை எச்சரிக்கைக் கையேட்டின் மற்றொரு பிரதி உங்களுக்குத் தேவைப்பட்டால், வாடிக்கையாளர் பராமரிப்பு மையத்தைத் தொடர்பு கொள்ளவும்.

வழக்கமான சோதனை

யூனிட்டைப் பரிசோதிக்கும் வருடாந்தச் செயற்பாட்டின் ஒரு பகுதியாக உங்கள் யூனிட்குச் செல்லும்போது உங்கள் புகை அலாரம் வேலை செய்கிறதா என்று எமது ஊழியர்கள் சோதிக்கின்றார்கள். ஒவ்வொரு மாதமும் உங்கள் புகை அலாரங்களையும் நீங்களே சோதிக்க வேண்டும். சோதனைப் பொத்தானை அழுத்தி அலாரத்தின் ஓசையைக் கேட்கவும். உங்கள் புகை அலாரம் வேலை செய்யவில்லை என்றால், உடனடியாகத் தள ஊழியர்களிடம் சொல்லவும் அல்லது வாடிக்கையாளர் பராமரிப்பு மையத்தைத் தொடர்பு கொள்ளவும்.



தவறான அலாரங்களைத் தடுக்கவும்

உங்கள் சமையலடுப்பிலிருந்து தூரமாகப் புகை அலாரங்கள் நிறுவப்பட வேண்டும். சமையலினால் அடிக்கடி தவறான முறையில் அலாரங்கள் ஒலியெழுப்பினால், உங்கள் கண்காணிப்பாளருடன் கதைக்கவும். உங்கள் புகை அலாரம்



நகர்த்தப்பட வேண்டும். நீங்கள் தவறான அலாரத்தைப் பெறும்போது, அங்கே நீங்கள் அழுத்தக்கூடியது “hush” பொத்தானாகும். காற்று சுத்தமாகும்போது அலாரம் சத்தம் போடுவதை சிறிது நேரத்துக்கு இது தடுக்கும்.

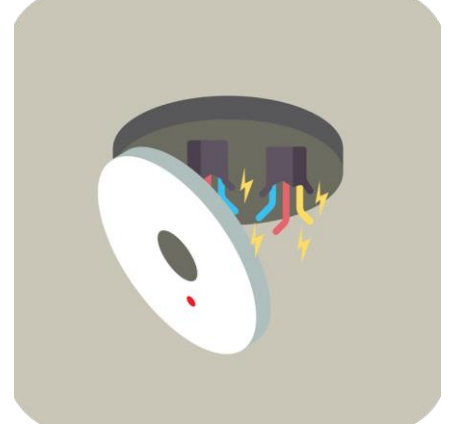
காது கேளாதவரா அல்லது கேட்பது கடினமா?

உங்களுக்காகப் பிரத்தியேகமாக வடிவமைக்கப்பட்ட புகை அலாரங்கள் மற்றும் எச்சரிக்கைச் சாதனங்கள் உள்ளன. அவற்றில் ஒன்று உங்களுக்குத் தேவைப்பட்டால், உங்கள் கட்டிடக் கண்காணிப்பாளர் அல்லது உங்கள் வாடகைதாரர் சேவைகள் ஒருங்கிணைப்பாளர் அல்லது உங்கள் மூத்தோர் சேவைகள் ஒருங்கிணைப்பாளரிடம் சொல்லவும் (நீங்கள் சீனியர் ஹவுசிங் யூனிட்டில் வசிப்பதுடன், ஒருங்கிணைந்த சேவை மாதிரி உங்கள் பகுதியில் தொடங்கப்பட்டிருந்தால்).



புகை அலாரத்தைச் சேதப்படுத்த வேண்டாம்

நீங்கள் உங்களையும், உங்கள் குடும்பத்தையும், உங்கள் அயலவரையும் ஆபத்தில் ஆழ்த்துகிறீர்கள். புகை அலாரத்தைச் சேதப்படுத்துவது, முடக்குவது அல்லது அகற்றுவது சட்டத்திற்கு எதிரானது. திருத்தங்களுக்காக உங்களுக்கு, \$100,000 வரை அபராதம் விதிக்கப்படலாம் அல்லது வெளியேற்றப்படுதலை எதிர்கொள்ளலாம்.



பொதுவான பகுதிகளில் தீ அபாயங்கள்

உங்கள் கட்டிடத்தின் பொதுவான பகுதிகளான அரங்குகள், வெளியேறும் வழிகள், மற்றும் படிக்கட்டுகள் ஆகியவை அனைவருக்கும் பாதுகாப்பான இடமாக இருக்க வேண்டும். தீ அபாயங்கள் ஏற்படா வண்ணம் அவற்றைப் பராமரிக்கவும்.

மண்டப நடைபாதைகள்

மக்களுக்கு மட்டுமே

மண்டப நடைபாதைகள் மற்றும் அவசர நிலைமையின் போது வெளியேறும் வழிகளை எப்போதும் தடைகளற்றதாக வைத்திருக்கவும்.

ஒன்ராறியோத் தீக் குறியீடு (Ontario Fire Code)

நெருப்பைத் தூண்டும் அல்லது வெளியேறும் வழியைத் தடுக்கும் எந்தவொரு பொருளையும் அகற்ற ஊழியர்களுக்கு அதிகாரம்

அளிக்கின்றது. உங்கள் உடமைகள் அகற்றப்பட்டால் அல்லது வெளியே

எறியப்பட்டால் அதன் பெறுமதி உங்களுக்குத் திருப்பிச் செலுத்தப்பட

மாட்டாது. உங்கள் வாசலில், மண்டப நடைபாதைகள், முகப்பு அறைகள்

மற்றும் வெளியேறும் வழிகளில் தடை செய்யப்படும் பொருட்களில்

பின்வருவன அடங்கும், ஆனால் இவை மட்டும் அல்ல:

- விடுமுறை கால அலங்காரங்கள் உட்படக் கதவு அலங்காரங்கள் அல்லது தூக்கி வைக்கப்பட்டுள்ள சாதனங்கள்



- மலர்கள் (பிளாஸ்டிக் அல்லது உண்மையானது)
- வாசற்கதவு விரிப்புகள்
- விடுமுறை கால மலர் வளையங்கள் அல்லது மரங்கள்
- சைக்கிள்கள்
- தள்ளுவண்டிகள்

மூடிய கதவு ஒன்று தான் பாதுகாப்பான கதவு

புகை மற்றும் தீ பரவுவதைத் தடுக்கக் கதவுகள் உதவுகின்றன. எமது கட்டிடங்களில் உள்ள யூனிட்டுக்கும் பொது மண்டப நடைபாதைக்கும் இடையே உள்ள கதவுகள் தீப் பாதுகாப்புக்கு-மதிப்பிடப்பட்டவை, அதாவது அவை ஒரு குறிப்பிட்ட காலத்திற்கு வெப்பத்தையும் தீப்பிழம்புகளையும் தாங்கக்கூடியவை. எப்போதும் உங்கள் யூனிட் கதவு மற்றும் படிக்கட்டுக் கதவுகளை முழுமையாக மூடி வைக்கவும்.



குப்பைகள் அப்புறப்படுத்தப்படல்

குப்பைத் தொட்டிச் சரிவோடைகளைத் தடையற்றதாகவும், அவற்றின் மூடிகளை மூடி, சுற்றியுள்ள பகுதியைச் சுத்தமாகவும் வைத்திருக்கவும். சுத்தமான, தொழிற்படும் குப்பைத் தொட்டிச் சரிவோடைகள் மற்றும் கதவுகள் தீ அபாயத்தைக் குறைக்கின்றன.

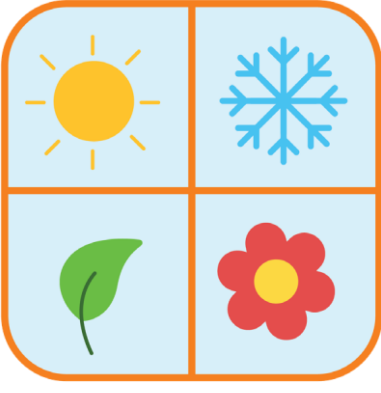


படிக்கட்டுகளைத் தடையற்றதாக வைத்திருக்கவும்

படிக்கட்டுகளில் பொருட்களை வைக்க வேண்டாம் அல்லது படிக்கட்டுகளை எந்த வகையிலும் தடை செய்ய வேண்டாம். அவசர நிலைமைகளில் கட்டடத்திலிருந்து மக்கள் பாதுகாப்பாக வெளியேற அனுமதிப்பதற்கு அவை எப்போதும் பாதுகாப்பாகவும் தடையற்றதாகவும் இருக்க வேண்டும்.



தீப் பாதுகாப்பு நம் ஒவ்வொருவரினதும் பொறுப்பாகும். தீத் தடுப்பு மற்றும் பாதுகாப்புக் குறிப்புகள் பற்றிய மேலதிகத் தகவல்களுக்கு torontohousing.ca/firesafety க்குச் செல்லவும்.



பருவகாலப் பாதுகாப்பு

ஆண்டின் சில நேரங்களில், மாறிவரும் காலநிலை சில பாதுகாப்புக் கரிசனைகளைத் தோற்றுவிக்கலாம். பாதுகாப்பாக இருக்க நீங்கள் என்ன செய்ய முடியும் என்பதை அறிந்து கொள்ளவும்.

கோடை காலப் பாதுகாப்பு

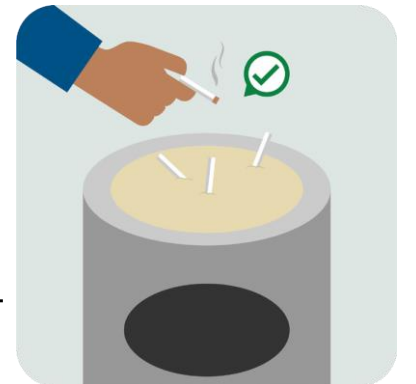
வெளிப்புறத்தில் தீ மூட்டுதல் {560} உங்களுக்கு அருகில் உள்ள பட்டாசுகள் கொளுத்தும் பொதுவான பகுதியைக் கண்டுபிடிக்க {561} 3-1-1 ஐ அழைக்கவும்

Toronto Community Housing யின் நிலப் பரப்புகளில் பட்டாசு மற்றும் முகாம்களின் தீ என்பன எந்த நேரத்திலும் அனுமதிக்கப்பட மாட்டாது. அவை காயங்களையும் தீயையும் உண்டாக்கலாம் அத்துடன் வீடுகளைச் சேதப்படுத்தலாம்.



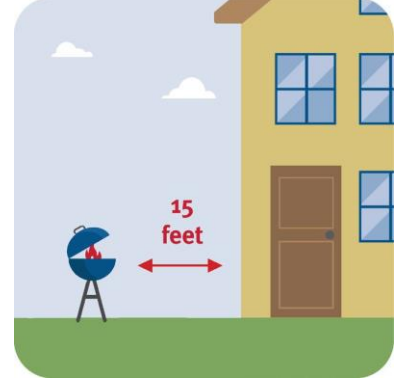
சிகரெட் துண்டுகளைக் கவனமாக அப்புறப்படுத்தவும்

சிகரெட்டை அப்புறப்படுத்த எப்போதும் ஒரு சாம்பற் கிண்ணம் அல்லது ஆழமான, உறுதியான கொள்கலனை மூடியுடன் பயன்படுத்தவும். அவற்றைப் புற்கள், புதர்களுக்குள் அல்லது உங்கள் பால்கனியில் எறிய வேண்டாம்.



நீங்கள் கிரில் செய்யும் இடத்தில் கவனமாக இருக்கவும்

பால்கனிகளில் பார்பிக்யூ மற்றும் கிரில் செய்வது அனுமதிக்கப்படுவதில்லை. சில கட்டிடங்களில் வெளிப்புறப் பொதுவான பகுதிகளில் பார்பிக்யூக்களை Toronto Community Housing அனுமதிக்கின்றது. உங்கள் கட்டிடத்தில் எங்காவது பார்பிக்யூக்கள் அனுமதிக்கப்படுகிறதா என்று உங்கள் கட்டிட மேற்பார்வையாளரிடம் விசாரிக்கவும். பார்பிக்யூக்களை கட்டிடங்களின் பக்கங்களிலிருந்தும் எரியக்கூடிய எந்தப் பொருட்களிலும் இருந்து குறைந்தது 4.5 மீட்டர் (சுமார் 15 அடி) தூரத்தில் தள்ளி வைத்திருக்கவும். புரோப்பேன் தொட்டிகள் பயன்பாட்டில் இல்லாதபோது அவற்றை இணைப்பிலிருந்து துண்டித்து வைக்கவும். அவற்றைப் பாதுகாப்பாகப் பூட்டி வைக்கவும்.



வெளிப்புறத்தில் உள்ளபோது ஆடையில் தீப்பிடித்தால் என்ன செய்ய வேண்டும்

உங்கள் ஆடைகள் தீப்பிடித்தால், நிறுத்திவிட்டுத் தரையில் விழுந்து உருளவும்.

சுற்றிச்சுற்றி ஓட வேண்டாம். நீங்கள் செய்வதை நிறுத்திவிட்டுத், தரையில் விழுந்து கைகளால் உங்கள் முகத்தை மூடிக் கொள்ளவும். பின்னர் தீ அணையும் வரைக்கும் முன்னும் பின்னும் உருளவும்.

உங்களால் நிறுத்தவோ, கீழே விழுந்து உருளவோ முடியாவிட்டால், நீங்களோ அல்லது அருகிலுள்ள யாரோ ஒருவர் தீயை அணைக்க ஆடை அல்லது துணியைப் (ஜாக்கெட் அல்லது போர்வை) பயன்படுத்தலாம்.

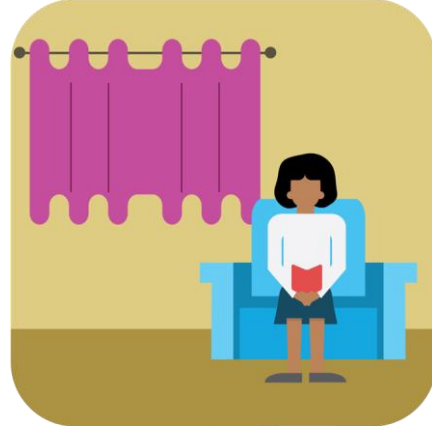
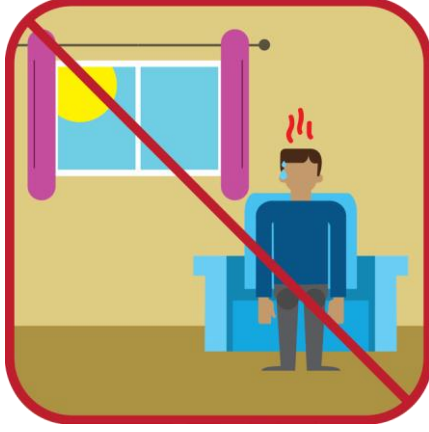


வெப்ப காலத்தில் குளிர்ச்சியாக இருத்தல்

ரொறன்ரோ சமூக வீட்டுவசதி ஒவ்வொரு கட்டிடத்தையும் வெப்ப அமைப்பிலிருந்து கோடைகாலத்திற்கான குளிர்நட்டும் முறைக்கு மாற்றுகின்றது. உங்கள் யூனிட்டின் வெப்பநிலையில் பிரச்சனைகள் இருந்தால், வாடிக்கையாளர் பராமரிப்பு மையத்தைத் தொடர்பு கொள்ளவும்.

சூரிய ஒளியைத் தடுக்கப் பகலில் உங்கள் மூடுதிரைகள் அல்லது திரைச்சீலைகளை மூடி வைக்கவும். நீங்கள் பயன்படுத்தாத விளக்குகளை அணைக்கவும் மற்றும் சாதனங்களை மின் இணைப்பிலிருந்து அகற்றவும். அவை பயன்பாட்டில் இல்லாதபோதும் வெப்பத்தை வெளியிடுகின்றன.

விசிறிகள் காற்றைக் குளிர்விப்பதில்லை - அவை அதைச் சுற்றிலும் விசிறுகின்றன. உங்கள் மீது உண்மையில் சூடான காற்றை வீசுவது உண்மையில் வெப்ப நோயை வேகமாக ஏற்படுத்தும். நீரேற்றமாக இருப்பதே முக்கிய விடயமாகும். தாகம்



எடுக்காவிட்டாலும் நிறையத் தண்ணீர்

குடிக்கவும்.

வெப்ப எச்சரிக்கைகள்

தொடர்ச்சியாக இரண்டு அல்லது அதற்கு மேற்பட்ட நாட்களுக்கு பகலில் அதிகபட்சமாக 31C அல்லது அதிலும் வெப்பமாக இருந்தால், இரவில் குறைந்தபட்சம் 20C அல்லது அதிலும் வெப்பமாக இருந்தால், Environment and Climate Change Canada (கனடா சுற்றுச்சூழல் மற்றும் காலநிலை மாற்றம்) வெப்பநிலையின் எச்சரிக்கைகளை அறிவிக்கும்.

தொடர்ச்சியாக இரண்டு அல்லது அதற்கு மேற்பட்ட நாட்களுக்கு 40C அல்லது அதற்கு மேற்பட்ட ஈரப்பதன் நிலைகளுடன் மிகவும் ஈரப்பதமாக இருக்கும்போதும் எச்சரிக்கைகள் வழங்கப்படும்.

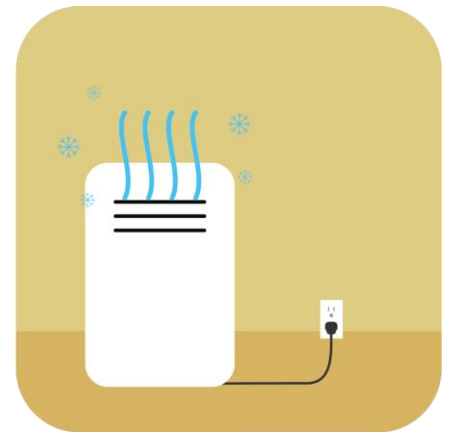
Toronto Community Housing இன் சில கட்டிடங்களில், வெப்ப எச்சரிக்கை சமயத்தில் ஊழியர்கள் குளிரூட்டும் அறையை அமைக்கின்றனர். குளிரூட்டும் அறை பற்றி ஊழியர்கள் அறிவிப்பை வெளியிடுவார்கள்.

உங்கள் கட்டிடத்தில் குளிரூட்டும் அறை இல்லையென்றால், அருகில் உள்ள குளிரூட்டப்பட்ட பொது இடம் எங்குள்ளது என்பதை இந்த அறிவிப்புத் தெரிவிக்கும். {580}நீங்கள் {581}3-1-1 {586}ஐ அழைக்கலாம் அல்லது உங்களுக்கு அருகில் உள்ள குளிரூட்டிய இடத்தைக் கண்டுபிடிக்க {587}toronto.ca/cool-space க்குச் செல்லலாம்.

குளிரூட்டிப் பாதுகாப்பு

தரையில் வைக்கப்படும் குளிரூட்டிகள் மட்டுமே உங்கள் யூனிட்டில் அனுமதிக்கப்படும். ஜன்னல்களில் குளிரூட்டிகள் அனுமதிக்கப்படுவதில்லை.

உங்கள் குளிரூட்டியைப் பற்றி ஏதாவது கேள்விகள் இருந்தால், உங்கள் கட்டிட மேற்பார்வையாளரிடம் கேட்கவும் அல்லது வாடிக்கையாளர் பராமரிப்பு மையத்தை அழைக்கவும் **416-981-5500**.



நீச்சல் தடாகப் பாதுகாப்பு

Toronto Community Housing இன் சில கட்டிடங்கள் உட்புற நீச்சல் தடாகங்களைக் கொண்டுள்ளன. இந்தக் கட்டிடத்தின் குடியிருப்பாளர்களுக்கு ஆண்டு முழுவதும் அவை திறந்திருக்கும். Toronto Community Housing இன் சில நிலச் சொத்துக்களில் வெளிப்புற நீச்சல் தடாகங்களும் உள்ளன.



அந்த சமூகத்தில் குடியிருப்பவர்களுக்கு மட்டுமல்லாது அனைத்து ரொறன்ரோ சமூக வீட்டு வாடகைதாரர்களுக்கும் இவை கோடைகாலத்தில் திறந்திருக்கும், .

விதிமுறைகளைப் படிக்கவும்

அனைத்துத் தடாகங்களிலும் சுகாதார மற்றும் பாதுகாப்பு விதிமுறைகள் ஒட்டப்பட்டுள்ளன. நீங்கள் தடாகத்தைப் பயன்படுத்துவதற்கு முன்பு உங்களுக்கு விதிமுறைகள் தெரியுமா என்பதை உறுதிப்படுத்திக் கொள்ளவும். உதாரணமாக, 10 வயதிற்குட்பட்ட பிள்ளைகள் தடாகத்தில் அல்லது அதைச் சுற்றி இருக்கும்போது எப்போதும் பெரியவர்களுடன் இருக்க வேண்டும்.



நீச்சல் பாடங்கள்

அனைத்து வாடகைதாரர்களுக்கும் எங்கள் தடாகங்களில் நாங்கள் அடிக்கடி நீச்சல் பாடங்களை வழங்குகிறோம். இலவச நீச்சல் பாடங்கள் கிடைக்கிறதா என்பதை தளத்தின் உயிர்காப்பாளரிடம் சோதித்தறியவும். தடாகம் திறக்கும் நாளில் தளத்தின் உயிர்காப்பாளரிடம் நீங்கள் பதிவு செய்யலாம்.

வெப்ப எச்சரிக்கைகள் - தடாகங்கள் நீண்ட நேரம் திறந்திருக்கும்

வெப்ப எச்சரிக்கைகள் இருக்கும்போது, Toronto Community Housing தடாக நேரத்தை நீட்டிக்கலாம். தடாக நேரங்கள் பற்றி உங்களுக்குக் கேள்விகள் இருந்தால், பணியில் இருக்கும் உயிர்காப்பாளரிடம் பேசவும்.

{603}கோடை வெப்பத்தைக் கையாள்வது மற்றும் வெப்ப எச்சரிக்கையின் போது என்ன செய்வது என்பது பற்றிய மேலதிகத் தகவல்களுக்கு {604}torontohousing.ca/becoolandsafe க்குச் செல்லவும்.

குளிர்காலத்துக்கான பாதுகாப்பு

குளிர்கால மாதங்களில் உங்கள் யூனிட் குறைந்தபட்சம் 21 டிகிரியில் இருக்கும் என்பதை உறுதி செய்வது Toronto Community Housing இன் பொறுப்பாகும். உங்கள் யூனிட்டின் வெப்பநிலையில் பிரச்சனைகள் இருந்தால், வாடிக்கையாளர் பராமரிப்பு மையத்தைத் தொடர்பு கொள்ளவும்.

கடுமையான குளிர் காலநிலை எச்சரிக்கைகள்

பூச்சியத்துக்குக் கீழே 15C-யாக அல்லது குளிரான குளிர்காற்றுடன் பூச்சியத்துக்குக் கீழே 20C யாக வெப்பநிலை இருக்கும் போது இவை வழங்கப்படுகின்றன.

கடுமையான குளிர் அல்லது குளிர்காலப் புயல்களின் சமயத்தில் சூடாகவும் பாதுகாப்பாகவும் இருக்க இந்த உதவிக் குறிப்புகளைப் பின்பற்றவும்:

- நீங்கள் வெளியே செல்ல முடியாத நிலை ஏற்பட்டால் பாவிப்பதற்கு இயலுமானால், கூடுதல் உணவு மற்றும் மருந்துகளைக் கையிருப்பில் வைத்திருக்கவும்.
- நீங்கள் மின்சார வெப்பத்துடன் ஒரு வீட்டில் வசித்தால், எல்லாக் குழாய்களிலும் சொட்டு சொட்டாக மெதுவாக நீர் ஓடுமாறு வைக்கவும். இது குழாய்கள் உறைந்து சேதமடைவதைத் தடுக்க உதவுகிறது.
- வெப்பம் வெளியேறினால், அதை உடனடியாகத் தள ஊழியர்களிடமோ அல்லது வாடிக்கையாளர் பராமரிப்பு மையத்திலோ தெரிவிக்கவும். கடுமையான குளிர் எச்சரிக்கையின் போது வெப்பம் வெளியேறிக் குறைந்தால், ரொறன்ரோ சமூக வீட்டுவசதி வெப்பம் திரும்பவும் அதிகரித்து சீராகும்வரை பொதுவான ஒரு இடத்தில் வெப்பமயமாக்கும் பகுதியை அமைக்கும்.



எச்சரிக்கை: உங்கள் யூனிட்டைச் சூடேற்ற புரொப்பேன் வெப்பமூட்டிகள், பார்பிக்யூக்கள் அல்லது எரிவாயு மூலம் இயங்கும் ஜெனரேட்டர்களைப் பயன்படுத்த வேண்டாம். நீங்கள் பார்க்கவோ அல்லது மணக்கவோ முடியாத கொடிய கார்பன் மொனக்சைடு எனும் நச்சு வாயுவை அவை வெளிவிடுகின்றன.

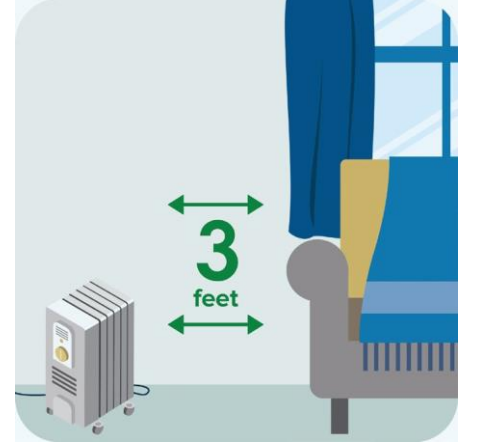
{628}குளிர்காலப் பாதுகாப்புக்குரிய மேலதிகமான குறிப்புகளுக்கு
{629}torontohousing.ca/safe_winter-ஐப் பார்வையிடவும்.

எடுத்துச் செல்லத்தக்க வெப்பமூட்டிகள் (கையடக்க வெப்பமூட்டிகள்)

எடுத்துச் செல்லத்தக்க கையடக்க வெப்பமூட்டி
ஒன்றைப் பயன்படுத்துவதற்கு,

நீங்கள் Toronto Community Housing இலிருந்து
எழுத்துபூர்வ அனுமதி பெற்றிருந்தால், அதில்
Canadian Standards Association (CSA) லேபிள்

இருப்பதை உறுதிப்படுத்தவும். காகிதம், திரைச்சீலைகள், தளர்வான
உடைகள், தளபாடங்கள், படுக்கை, மற்றும் சுவரில் ஒட்டும் பேப்பர்
போன்ற எரியக்கூடிய யாவற்றிலிருந்தும் அனைத்து
வெப்பமூட்டிகளையும் குறைந்தது ஒரு மீற்றர் (மூன்று அடி) தூரத்தில்
வைக்கவும். பிள்ளைகள் மற்றும் செல்லப்பிராணிகளை எப்போதுமே
வெப்பமூட்டிகளில் இருந்து விலக்கி வைத்திருக்கவும்.



வெப்பமூட்டி ஒன்று பாவனையில் இருக்கும்போது அதன் மேல் உடைகள் அல்லது படுக்கைகளை உலர்த்துவதற்காக வைக்காதீர்கள், ஏனெனில் இந்தப் பொருட்கள் எளிதில் தீப்பிடிக்கும்.

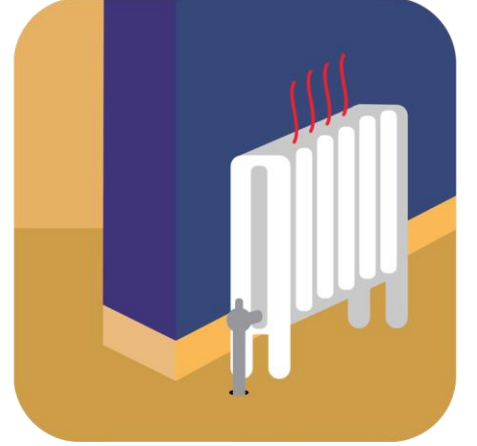
நீங்கள் வீட்டை விட்டு வெளியே செல்லும்போது அல்லது படுக்கைக்குச் செல்லும்போது வெப்பமூட்டிகளை இயங்க வைக்க வேண்டாம்.

ரேடியேட்டர்கள்

மிகக் கடுமையான குளிர் காலநிலை உங்கள் ரேடியேட்டர்களை வெடிக்கச் செய்யும்.

இது உங்களுக்கும் உங்கள் அயலவர்களுக்கும் வெள்ளம் மற்றும் சேதத்தை ஏற்படுத்தும்.

{649}உங்கள் ரேடியேட்டர் வெடித்தால், உடனடியாக {650}**416-981-5500** ஐ அழைக்கவும்.



ரேடியேட்டர்கள் வெடிப்பதைத் தடுப்பதற்கான குறிப்புகள்

- குளிர் காற்று உள்ளே நுழைவதைத் தடுக்க உங்கள் ஜன்னல்களை மூடி வைக்கவும். குளிர் காற்று ரேடியேட்டருக்குள் தண்ணீரை உறைய வைக்கும், அதனால் அது வெடிக்கும்.
- உங்கள் ரேடியேட்டரின் கீழ்ப்பகுதியை விட மேற்பகுதி குளிர்ச்சியாக இல்லை என்பதை உறுதிப்படுத்திக் கொள்ளவும். காற்று அடைபட்டு இருக்கும்போது இது நிகழ்கிறது. தள ஊழியர்கள் அல்லது வாடிக்கையாளர் பராமரிப்பு மையத்துடன் பேசவும். அடைபட்டுள்ள காற்று விரைவில் வெளியேற்றப்பட அவர்கள் ஏற்பாடு செய்வார்கள்.
- உங்கள் தளபாடங்கள் ரேடியேட்டரிலிருந்து குறைந்தது 15 செமீ (சுமார் ஆறு அங்குலங்கள்) தொலைவில் இருப்பதை உறுதிப்படுத்திக் கொள்ளவும். தளபாடங்கள் அல்லது கனமான திரைச்சீலைகள் மூலம் உங்கள் ரேடியேட்டர் மறைக்கப்பட்டால், உங்கள் சாதனம் வழியாக சூடான காற்று பரவ வேண்டிய விதத்தில் பரவாது.

- ரேடியேட்டரை நீங்களாகச் சரிசெய்ய வேண்டாம். {655}உங்கள் யூனிட் மிகவும் குளிராகவோ அல்லது மிகவும் சூடாகவோ இருந்தால், தள ஊழியர்களிடம் பேசுங்கள் அல்லது வாடிக்கையாளர் பராமரிப்பு மையத்தை {656}**416-981-5500**{659} என்ற எண்ணில் அழைக்கவும்.{660}

உறைபனி மழை, பனிக்கட்டி மற்றும் பனிப்பொழிவு

உறைபனி மழை மற்றும் சக்திவாய்ந்த காற்று காரணமாக மின் கம்பிகள் மீது மரங்கள் விழும்போது மின் தடை ஏற்படுகின்றது. {664}மின்தடையின் போது என்ன செய்ய வேண்டும் என்பதற்கான குறிப்புகளுக்கு {665}{666}{667}பக்கம் 15{668}-{669}ஐப் பார்க்கவும்.



தகவலறிந்த வண்ணம் இருந்து கொள்ளவும்

காலநிலை அறிக்கைகள், சாலை அல்லது போக்குவரத்து மூடல் பற்றிய புதுப்பிப்புகள் மற்றும் பிற அவசர செய்திகளை உள்ளூர் ஊடகங்கள் மூலம் அவதானமாகக் கேட்டறியவும். குளிர்காலக் காலநிலை உங்கள் கட்டிடத்தைப் பாதித்திருந்தால் Toronto Community Housing இன் ஊழியர்களும் உங்களுடன் தொடர்பில் இருப்பார்கள்.

உட்புறத்தில் தங்கியிருக்கவும்

உறைபனி மழை மற்றும் பனிக்-கட்டிகள் ஆகியன நடைபாதைகள், பாதையோரங்கள் மற்றும் வீதிகளை வழக்கக்கூடியனவாக சில நொடிகளில் மாற்றும். உங்களால் முடிந்தால், நடைபாதைகள் மற்றும் வீதிகளில் உப்பு இடப்பட்டுப் பனி அகற்றப்படும் வரை உள்ளேயே இருக்கவும்.

பனிப்பொழிவு ஏற்பட்ட 12 மணிநேரத்திற்குள் ஊழியர்கள் பனி மற்றும் பனிக்கட்டியை அகற்றுவார்கள். நடைபாதைகள், வாகனப் பாதைகள், வெளிப்புறப் படிக்கட்டுகள் மற்றும் வெளிப்புற வாகனத் தரிப்பிடப் பகுதிகளிலும் உப்பு அல்லது மணலை நாம் தேவைக்கேற்பப் போட்டு வைப்போம். உங்கள் கட்டிடப் பகுதியில் காணப்படும் வழக்கக்கூடிய அல்லது உறைபனிப் பகுதிகள் பற்றி முறையிடுவதற்கு வாடிக்கையாளர் பராமரிப்பு மையத்தைத் தொடர்பு கொள்ளவும்.

காற்றிலிருந்து பாதுகாப்பு

தீவிரமான காலநிலையின் போது அதிக காற்று வேகமாக வீசக்கூடும். உங்கள் பால்கனியில் அல்லது உங்கள் முற்றத்தில் இருக்கும் பாரம் குறைந்த இலேசான பொருட்களைப் பாதுகாக்கவும். உங்கள் பொருட்கள் காற்றினால் தூக்கி வீசப்பட்டால், அவை உங்களையும் உங்கள் அயலவரையும் காயப்படுத்தலாம்.



Halloween (ஹலோவீன்) பாதுகாப்பு

Trick or treating (வீட்டுக்கு வீடு செல்வது)

வேடிக்கையாக இருக்கலாம், ஆனால் அது ஆபத்தானதும் கூட. நீங்கள் Halloween நடவடிக்கைகளில் பங்கேற்க விரும்பினால், சிறு பிள்ளைகளுடன் பெற்றோர் ஒருவர் அல்லது பொறுப்புள்ள மற்றொரு பெரியவர் எப்போதும் கூட இருக்க வேண்டும்.



இயலுமானால் உங்கள் பிள்ளைகள் செல்போனை எடுத்துச் செல்ல வேண்டும். சந்தேகத்திற்கிடமான அல்லது சட்டவிரோதமான செயலை நீங்கள் கண்டால், உடனடியாகப் போலீஸை அழைக்கவும்.

{688}பாதுகாப்பான உடைகள் மற்றும் அந்நியரின் ஆபத்து போன்ற மேலதிக Halloween பாதுகாப்புக் குறிப்புகளுக்கு {689}torontopolice.on.ca/safetyzone ஐப் பார்வையிடவும்.

Trick or treating க்குப் பதிலான வேடிக்கையான மாற்று நிகழ்வுகள்

வீட்டுக்கு வீடு செல்வதற்குப் பதிலாக, Halloween க்கான சிறப்பு நிகழ்வுகளை நடத்தும் சமூக மையங்கள் போன்ற இடங்களைத் தேடவும். அல்லது உங்கள் பிள்ளைகள் மற்றும் அவர்களின் நண்பர்களுக்காக உங்கள் சொந்த நிகழ்ச்சியை நடத்தவும்.

மொழிபெயர்க்கப்பட்ட பிரதி ஒன்று உங்களுக்குத் தேவையா?

இந்த அலுவலகத்தில் Toronto Community Housing வாடகைக் குடியிருப்பாளர்களுக்கான முக்கியமான தகவல்கள் உள்ளன. {697} இந்த வழிகாட்டியின் பிரதி ஒன்று உங்களுக்குத் தேவைப்பட்டால் {698} **416-981-5500** {723} ஐ அழைக்கவும். {724}

ভাষান্তরিত প্রতিলিপিগুলি অনুরোধ করলে পাওয়া যাবে।
৪১৬-৯৮১-৫৫০০ নাম্বারে যোগাযোগ করুন।

要求索取翻译本可致电 416-981-5500.

نسخه ترجمه شده در صورت درخواست در اختیار شما قرار می گیرد.
لطفاً به شماره 416-981-5500 تلفن بزنید.

Des copies traduites sont disponibles sur demande.
Veuillez téléphoner au 416-981-5500.

Μεταφρασμένα αντίγραφα είναι διαθέσιμα κατόπι αιτήσεως. Παρακαλώ καλέστε 416-981-5500.

ದಿನ್ತಲಿ ಕರವಾಳಿ ಅನ್ವಯಿತ ಡಿಪಿ ಮಲಿ ಶಕಶಿ.
ಮಠರಾಣಿ ಕರಿನಿ ೪೧೬-೯೮೧-೫೫೦೦ ೫೨ ಫೋನ್ ಕರಿ.

Traduzioni di copie sono disponibili su richiesta.
Siete pregati di telefonare al 416-981-5500.

요청하시면 한국어로 번역된 사본을 구하실 수 있습니다.
416-981-5500 으로 전화 주십시오.

Przetłumaczone kopie dostępne są na prośbę.
Prosimy zadzwonić 416-981-5500.

Cópias traduzidas estão disponíveis mediante pedido. É favor telefonar para 416-981-5500.

Переведенные экземпляры предлагаются по запросам. Звоните, пожалуйста, 416-981-5500.

Waxaa la heli karaa koobiyo turjuman haddii la codsado. Fadlan wac 416-981-5500.

Ejemplares traducidos se encuentran disponibles a solicitud. Favor de llamar al 416-981-5500.

மொழி பெயர்க்கப் பட்ட பிரதிகள் இருக்கின்றன. பெற விரும்புவோர் தயவுசெய்து 416-981-5500 ஐ அழைக்கங்கள்

Wo sre a, wo nsa beka nea y'akyere aseɛ no bi.
Yeɛre se fre 416-981-5500.

Có sǎn bản dịch nếu quý vị cần.
Xin gọi số 416-981-5500

இந்தப் பாதுகாப்பு வழிகாட்டியின்
மொழிபெயர்க்கப்பட்ட பிரதிகளையும் நீங்கள்
பெற்றுக் கொள்ளலாம்
torontohousing.ca/safetyguide.



இணைப்பு 1: அவசர நிலைமைக்கான படிவம்

விபரத் தாள்

{732}{733}{734}{735}{736}{737}{738}{739}{740}{741} அவ

சர நிலைமைகளின்

தொடர் தகவல்கள்

முதற் பெயர்{744} {745}கடைசிப் பெயர் _____
 முகவரி{746} {747}அடுக்கக எண் _____
 நகரம்{748} {749}தபால் குறியீடு _____
 {772}பிரதான தொலைபேசி {773}{_____} மாற்று {750}{751}{752} _____
 _____ பிறந்த _____ / _____ / _____
 நா மாத வ
 பாலினம் {788} {789}ஆண் {790} {791}பெண் மற்றவை - நான்
 என்னைப் பின்வருமாறு அடையாளம் காண்கிறேன் _____
 மேம்பட்ட → உடன் கோப்பில் _____

அவசரநிலைத் தொடர்பு 1 _____
 {798}பிரதான தொலைபேசி {799}{801} {816}மாற்றுத் தொலைபேசி {817}{_____}
 அவசரநிலைத் தொடர்பு 2 _____
 {826}பிரதான தொலைபேசி {827}{829} {836}மாற்றுத் தொலைபேசி {837}{_____}
 முதன்மை பராமரிப்பு வழங்குநர் _____
 {848}தொலைபேசி {849}{_____}

தொடர்பு மருத்து வரலா

டையவை

{860}{861} <input type="checkbox"/> {862}நீரிழிவு	
{872}{873} <input type="checkbox"/> {874}இதய நோய்கள்	{898}{899} <input type="checkbox"/> {900}COPD
{875}{ஆஞ்ஜைனா, மாரடைப்பு, பைபாஸ், இதயமுடுக்கி)	{901}சிஓபிடி (எம்பிஸிமா, மூச்சுக்குழாய் அழற்சி)
	{902}மூச்சுக்குழாய் அழற்சி
	{903}மூச்சுக்குழாய் அழற்சி

ஏனையவை _____



மருந்துகள்

- 1) _____ 6) _____ 11) _____
 2) _____ 7) _____ 12) _____
 3) _____ 8) _____ 13) _____
 4) _____ 9) _____ 14) _____
 5) _____ 10) _____ 15) _____

மருந்துகளின் ஒவ்

- ஒவ்வாமைகள் ASA
 ஏனையவை _____

பிரத்தியேகக் கரிசனைகள்

பரவக்கூடிய தொற்று / நோய் _____
 ஏனையவை _____
 மருத்துவமனை இணைப்பு _____ → விரிவான
 {992}{993} {994} பிரத்தியேகமானவை {995} (டயாலிசிஸ், நரம்பு, முதலியன) _____

இயக்க / புலனு

- {1000} {1004}{1005} {1006} பார்வை {1016}{1017}
 {1024}{1025} {1026} இயக்கம் பிரச்சினைகள் {1027} (கைத்தடி /

உங்கள் வீட்டிலுள்ள செல்லப்பிராணிகள்

செல்லப்பிராணிகளின் பட்டியல் மற்றும் செல்லப்பிராணிப் பராமரிப்பு வழிமுறைகள்

இந்த செல்லப்பிராணிகளில் ஏதாவது ஒன்று சேவை புரியும் விலங்காக உள்ளதா?

பராமரிப்புத் தொடர்பு 1 {1038} (_____) _____ - _____

பராமரிப்புத் தொடர்பு 2 {1052} (_____) _____ - _____

தொலைபேசி

{1053}

_____/_____/_____
 நா மாத வ



இந்தப் பாதுகாப்பு வழிகாட்டியை வேறு மொழி அல்லது



Toronto Community Housing Corporation

416-981-5500

torontohousing.ca

© 2021